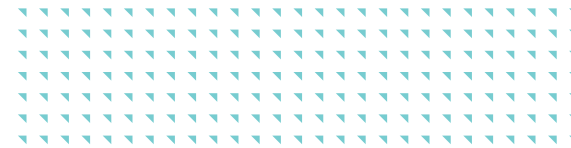




CITROËN E-MEHARI

GHID DE UTILIZARE

CRÉATIVE TECHNOLOGIE



Accesarea Ghidului de utilizare



Descărcați aplicația **Scan MyCitroën** pentru smartphone, din magazinul corespunzător.

Selecțați:

- vehiculul,
- ediția corespunzătoare datei primei înmatriculări a vehiculului.

Descărcați conținutul **Ghidului de utilizare**.



Ghidul de utilizare este disponibil pe site-ul web CITROËN, în secțiunea „MyCitroën” sau la adresa: <http://service.citroen.com/ddb/>

Selecțați:

- limba utilizată,
- vehiculul, tipul de caroserie,
- ediția ghidului corespunzătoare datei primei înmatriculări a vehiculului.



Acces direct la **Ghidul de utilizare**.



Această pictogramă indică cele mai recente informații disponibile.

Bine ați venit

Vă mulțumim că ați ales E-MEHARI.

În aceste documente sunt prezentate informațiile și recomandările de care aveți nevoie pentru a putea explora vehiculul în deplină siguranță.

Vehiculul este dotat cu unele dintre echipamentele descrise în acest document, în funcție de nivelul de echipare, de versiunea și de caracteristicile din țara în care se comercializează.

Descrierile și imaginile au rol pur orientativ.

Automobilele CITROËN își rezervă dreptul de a modifica caracteristicile tehnice, echipamentele și accesoriile fără a avea obligația de a actualiza această ediție a ghidului de utilizare.

Dacă înstrăinați vehiculul, predați și **Ghidul de utilizare complet** noului proprietar.

În document veți găsi toate instrucțiunile și recomandările legate de utilizare, care vă vor permite să beneficiați de tot ceea ce vă oferă vehiculul. Recomandăm cu insistență să vă familiarizați cu acesta și cu documentul carnet de întreținere și garanții care conține informații despre garanții, service și intervenții rutiere asociate vehiculului.

Legendă



Avertizare de siguranță



Informații suplimentare



Contribuie la protecția mediului



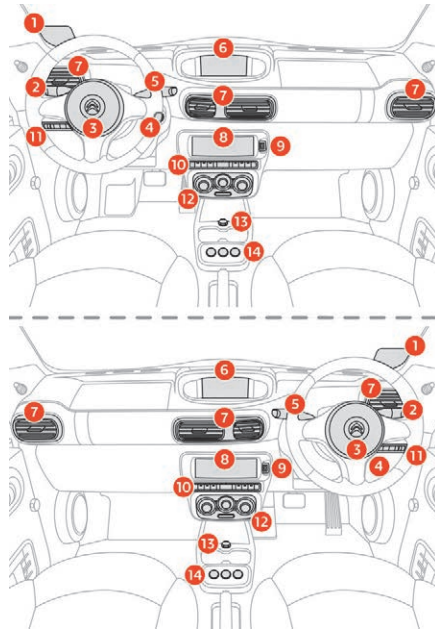
Vehicul cu volanul pe partea stângă



Vehicul cu volanul pe partea dreaptă

<hr/>					
	Vedere generală	▪			
	Instrumente și comenzi	3			
	Prezentarea vehiculului dvs. E-MEHARI	3			
<hr/>					
	Instrumente de bord	1			
	Tabloul de bord	7			
	Instrumentele de bord și martorii de pe E-MEHARI	8			
<hr/>					
	Deschideri	2			
	Brelouci RFID	10			
	Blocarea centralizată a deschiderilor	10			
	Uși	11			
	Trapa din podeaua portbagajului	12			
	Soft Top	12			
	Pavilion din material textil	12			
	Geamuri față	15			
	Panourile de aripă spate	16			
	Lunetă	16			
	Clapetă portbagaj	17			
	Hard Top	18			
	Îndepărtarea panoului de pavilion	18			
	Geamuri față	19			
	Panourile de aripă spate	19			
	Lunetă	20			
	Deschideri spate	20			
<hr/>					
	Ergonomie și confort	3			
	Reglarea scaunului șoferului și a scaunului pasagerului	22			
	Tetiery față	23			
	Acces la locurile din spate	23			
	Bancheta spate rabatabilă	24			
	Volan (reglarea)	24			
	Retrovizoare	25			
	Ventilație/Încălzire	26			
	Aer condiționat (opțional)	28			
	Iluminare interior	29			
	Amenajări interioare	30			
<hr/>					
	Iluminat și vizibilitate	4			
	Iluminat și semnalizare de exterior	31			
	Aprindere automată a farurilor	32			
	Ștergător/spălător de geamuri	33			
<hr/>					
	Siguranță	5			
	Recomandări generale de siguranță	34			
	Siguranță împotriva tensiunii înalte	35			
	ABS – ESP	36			
	Centuri de siguranță	37			
	Airbaguri	39			
	Scaune pentru copii	42			
	Neutralizarea airbagului frontal de pasager	43			
	Indicatori vizuali	48			
	Claxoane și avertizoare sonore	49			
<hr/>					
	Conducere	6			
	Recomandări de conducere	50			
	Conducerea vehiculului E-MEHARI	50			
	Pornirea/oprirea vehiculului	51			
	Pedale de comandă	52			
	Frâna de staționare	53			
	Selector de mod de deplasare	54			
	Sistem de direcție asistată electric	54			
	Detectarea pneului dezumflat	55			
<hr/>					
	Informații practice	7			
	Întreținerea vehiculului E-MEHARI	57			
	Măsuri de precauție la spălare	57			
	Încărcarea vehiculului dvs. E-MEHARI	58			
	Sub capota motorului	64			
	Modul de hibernare	66			
	Sistem audio	67			
<hr/>					
	În caz de pană	8			
	Kit de depanare provizorie pneuri	69			
	Înlocuirea unui bec	69			
	Înlocuirea unei siguranțe	70			
<hr/>					
	Caracteristici tehnice	9			
	Elemente de identificare/elemente de identificare VIN/VIN	72			
	Caracteristici tehnice	72			
	Dimensiuni/mase	73			
	Pneuri	74			
	Performanțe	75			
	Frâne și suspensie	76			
	Sistem de frânare	76			
<hr/>					
	Index alfabetic	▪			

Post de conducere



- (1) Cititor RFID.
- (2) Manetă de comandă iluminat/semnalizatoare de direcție.
- (3) Claxon.
- (4) Comutator de pornire.
- (5) Manetă de comandă ștergător/spălător de geamuri/claxon pentru pietoni.
- (6) Tablou de bord.
- (7) Aeratoare.
- (8) Compartiment de depozitare central.
- (9) Port USB.
- (10) Panou de comandă central: apeluri de urgență/blocare centralizată/comutator de lumini de avarie/sistem de aer condiționat/recircularea automată a aerului din habitacul.
- (11) Panou de comandă lateral: lămpi de ceață/funcția de direcție asistată în oraș/reglarea pe verticală a fasciculului farurilor.
- (12) Sistemul de încălzire.
- (13) Priză auxiliară 12 V.
- (14) Selector de mod.

Prezentarea vehiculului dvs. E-MEHARI

Un design elegant care utilizează cea mai recentă tehnologie

E-MEHARI este un vehicul electric inovator, cu o abordare nouă a mobilității. Unele dintre sistemele vehiculului funcționează diferit de cele de pe un vehicul convențional cu motor cu ardere internă.

E-MEHARI folosește energia stocată într-o baterie LMP® (Litiu Metal Polimer). Bateria LMP® trebuie încărcată pentru a putea conduce E-MEHARI. LMP® se descarcă progresiv în timpul utilizării vehiculului.

Dacă starea bateriei LMP® este la 0%, E-MEHARI nu poate fi pornit: bateria LMP® trebuie încărcată.

O reîncărcare completă (de la 0% la 100%) de la o sursă de alimentare obișnuită din gospodărie (încărcare standard) durează între 8 și 13 ore în medie, în funcție de sistemul electric instalat.

E-MEHARI utilizează două tipuri diferite de baterii: bateria LMP® pentru deplasarea vehiculului și o baterie de 12 V, ca aceea de pe un vehicul convențional cu motor cu ardere internă.

Bateria de 12 V furnizează energia necesară pentru funcționarea sistemelor vehiculului: sistemul audio, luminile exterioare și interioare, ștergătoarele de geam.

Pentru a încărca bateria LMP®, vehiculul trebuie branșat la o sursă de curent. Pentru a-și îmbunătăți autonomia, E-MEHARI dispune de un sistem de recuperare a energiei care utilizează efectul de frânare al motorului electric la decelerare.

E-MEHARI este un vehicul care nu emite gaze poluante, precum CO₂ sau microparticule. De asemenea, E-MEHARI este complet silențios.

Bateria LMP® (litium metal polimer)

! E-MEHARI conține o baterie LMP® de înaltă tensiune, izolată de mediul său înconjurător printr-un ambalaj unic. Bateria LMP® trebuie manipulată numai de persoane instruite și calificate. Nu manipulați niciodată bateria LMP®: risc de arsuri grave, electrocutare care poate cauza răni grave sau mortale și riscuri pentru mediu.

NU MANIPULAȚI NICIODATĂ BATERIA LMP®.

Măsurile de precauție privind utilizarea bateriei LMP®

Pentru a evita deteriorarea bateriei LMP®, se recomandă:

- Să începeți imediat încărcarea vehiculului, dacă indicatorul de încărcare arată 0%.
- **NU UTILIZAȚI NICIODATĂ BATERIA LMP® ÎN NICIUN ALT SCOP.**

! Pentru a beneficia de autonomia optimă, bateria LMP® a vehiculului dvs. E-MEHARI trebuie încărcată oricând este posibil, în special în perioadele în care acesta este parcat timp de câteva ore.

O baterie încărcată 100% nu poate rămâne parcată mai mult de 48 de ore fără a fi reîncărcată.

i Din cauza caracteristicilor sale intrinseci și spre deosebire de bateriile Li-ion, bateria LMP® nu este sensibilă la temperatura ambiantă.

Autonomia vehiculului a fost omologată conform Reglementării europene ECE 101R01. Pentru mai multe informații cu privire la durata de viață a bateriei LMP®, contactați serviciile de relații clienți CITROËN.

! **ESTE INTERZISĂ** reciclarea sau aruncarea bateriei LMP® de pe E-MEHARI. Bateria LMP® este proprietatea Bluecar și nu trebuie demontată niciodată.

i Pentru a vă ajuta să încărcați bateria LMP® de pe E-MEHARI corect, este posibil să vă contacteze Bluecar, pentru a vă informa că nivelul de încărcare devine prea redus.

Conducerea vehiculului cu o baterie LMP® descărcată

Când nivelul de încărcare a bateriei LMP® este prea redus (20%): pe ecran, deasupra planșei de bord, apare un martor de avertizare. E-MEHARI trebuie conectat la o priză de încărcare care îndeplinește specificația CITROËN fără întârziere. Distanța pe care o poate acoperi E-MEHARI va fi foarte limitată, iar puterea motorului (cuplul) va fi redusă automat, pentru a crește autonomia potențială.

Măsurile de precauție privind înalta tensiune

! E-MEHARI dispune de o baterie de înaltă tensiune care poate atinge 450 volți.

Temperatura sistemului poate fi ridicată în timpul și după pornire și când vehiculul este oprit. Atenție la sistemul de înaltă tensiune!

Pentru mai multe informații privind **Siguranța împotriva tensiunii înalte**, consultați secțiunea corespunzătoare.

! Nu dezmembrați, demontați, înlocuiți sau manipulați componentele, cablurile și conectorii de înaltă tensiune, deoarece pot cauza arsuri grave, iar un șoc electric poate cauza răniri grave sau mortale.

Cablurile de înaltă tensiune sunt portocalii. Nicio parte a sistemului de înaltă tensiune de pe E-MEHARI nu poate fi înlocuită de utilizator; acest lucru trebuie realizat de personal calificat. Prezentăți E-MEHARI la un centru de reparații autorizat CITROËN sau la un profesionist calificat pentru toate lucrările de întreținere și reparații asupra sistemului de înaltă tensiune al vehiculului.

Măsurile de precauție legate de accidente rutiere

! În caz de coliziune

- Dacă puteți conduce vehiculul: deplasați vehiculul la marginea drumului, aduceți selectorul în poziția „N” (neutru), acționați frâna manuală de parcare și opriți E-MEHARI.
- Verificați vizual starea vehiculului E-MEHARI pentru a vă convinge că niciun cablu și nicio componentă de înaltă tensiune nu este la vedere. Pentru a evita orice rănire: nu atingeți niciodată cablurile, conectoarele, încărcătorul, bateria LMP® și nicio altă componentă a sistemului de înaltă tensiune de pe E-MEHARI. Dacă firele electrice sunt la vedere, în interiorul sau exteriorul vehiculului, vă puteți electrocuta. Nu atingeți niciodată cablurile electrice.
- Dacă vehiculul a suferit un impact puternic asupra podelei: opriți vehiculul în siguranță și verificați starea podelei E-MEHARI.
- Dacă a izbucnit un incendiu în E-MEHARI: părăsiți imediat vehiculul. Pentru stingerea focului nu utilizați decât stingătoare proiectate special pentru incendii de origine electrică, de tip ABC, BC sau C. Dacă utilizați apă sau un

stingător neadecvat, vă puteți electrocuta grav sau chiar mortal.

- Dacă vehiculul trebuie transportat, apelați la un reparator autorizat CITROËN sau la un profesionist calificat. Remorcarea se va face cu roțile din față ridicate de la sol, în caz contrar motorul de tracțiune poate produce electricitate. Acest lucru poate deteriora sistemele E-MEHARI și poate provoca un incendiu.
- Dacă starea vehiculului nu se poate evalua în condiții de siguranță din cauza deteriorărilor, nu atingeți vehiculul. Contactați serviciile de urgență și specificați faptul că aveți un vehicul electric. Informați primii sosiți la locul accidentului că este vorba despre un vehicul electric.
- În cazul unui accident: trebuie să contactați un reparator agreat CITROËN sau un profesionist calificat care va trimite o persoană care poate efectua lucrări la un vehicul electric avariat.
- Respectați codul rutier în materie de siguranța vehiculelor și a terțelor părți.

Măsurile de precauție în caz de defecțiune electrică

În cazul unei defecțiuni electrice generale, E-MEHARI nu mai poate fi antrenat de motorul electric. Trebuie să parcați vehiculul într-o zonă sigură cât mai rapid posibil, respectând codul rutier în materie de siguranță în trafic (bandă de refugiu, marginea drumului etc.).

Imobilizați E-MEHARI, aprindeți luminile de avarie, ieșiți din vehicul și așezați-vă într-un loc sigur, îmbrăcați vesta pentru vizibilitate mărită și apelați CITROËN ASISTENȚĂ, care va contacta serviciile de urgență și de asistență rutieră.

Particularități ale vehiculelor electrice

Atenție mare la pietoni, bicicliști, copiii și motocicliști. E-MEHARI este un vehicul silențios și este posibil să nu fie auzit, ceea ce poate duce la coliziuni.

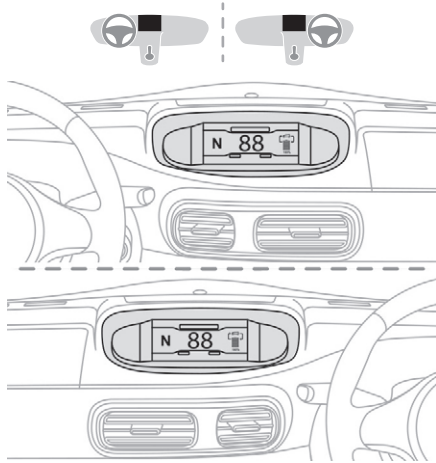
Pentru a evita coliziunile cu pietonii, E-MEHARI este echipat cu un claxon special. Acest claxon pentru pietoni vă permite să-i avertizați într-un mod prietenos și mai puțin agresiv decât în cazul unui claxon convențional.

Pentru mai multe informații despre **Claxoane**, consultați secțiunea corespunzătoare.

Înainte de a porni, țineți piciorul pe pedala de frână până când sunteți gata de plecare. Înainte de a coborî din E-MEHARI, nu uitați să readuceți selectorul de viteze în poziția „N”, să acționați frâna manuală de parcare și să scoateți din funcțiune vehiculul.

- Vehiculul E-MEHARI are un sistem de recuperare a energiei la decelerare. Scopul principal al recuperării de energie este readucerea în bateria LMP® a unei părți din energia generată la încetinirea vehiculului, pentru a îmbunătăți autonomia bateriei LMP® și, prin urmare, distanța parcursă. La E-MEHARI, frâna de motor are acest rol.
- Caz special: după încărcare completă a bateriei LMP® și în timpul utilizării ulterioare inițiale a vehiculului, frâna de motor poate fi redusă temporar. Va trebui să vă adaptați stilul de conducere în consecință.
- Prin urmare, vă recomandăm să anticipați nevoia de reducere a vitezei cât mai mult posibil, pentru a obține autonomia maximă.
- Pedala de frână trebuie utilizată pentru a utiliza sau a opri vehiculul conform condițiilor de drum și de trafic. Frânele vehiculului E-MEHARI nu permit recuperarea energiei.

Tablou de bord Tablou de bord






Martori luminoși și de avertizare și butoane pe tabloul de bord



- (1) Defecțiune a bateriei.
- (2) Defecțiune a motorului.
- (3) Martor de încărcare.
- (4) Butoane de pe tabloul de bord.

! Dacă martorul de avertizare (1) sau (2) este aprins, trebuie să opriți E-MEHARI cât mai curând, în condiții de siguranță.

Simboluri

-  Lumini de drum
-  Lumini de poziție
-  Lumini de ceață spate



Semnalizator de direcție stânga



Semnalizator de direcție dreapta



Defecțiune de frână



Mesaj de avertizare



Intermitent: sistemul ESP este în funcțiune
Continuu: defecțiune ESP



Dezaburire



Încălzirea habitaculului este activă



Defecțiune a sistemului de încălzire



Putere motor limitată

Instrumente de bord



Problemă electrică la motor



Bateria de 12 V descărcată



Putere baterie limitată



Problemă electrică la baterie



Sistemul de aer condiționat este pornit



Defecțiuni la aer condiționat



Defecțiuni ABS



Problemă la direcția asistată



Centură de siguranță necuplată



Ușă deschisă



Blocare centralizată a deschiderilor



Portbagaj deschis



Întreținere



Defecțiune la airbaguri



Neutralizarea airbagului frontal de pasager



Pneu dezumflat/cu pană



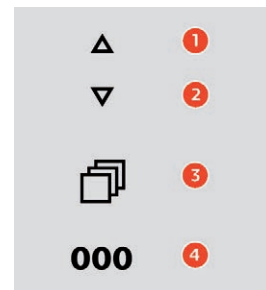
Claxonul pentru pietoni este dezactivat



Funcția de oraș este activată

Martori de funcționare E-MEHARI

Meniu de configurare a tabloului de bord



Tabloul de bord al E-MEHARI dispune de un meniu de configurare.

Navigarea în acest meniu se face cu ajutorul a 4 butoane, din partea dreaptă a tabloului de bord:

- Navigați prin acest meniu cu săgețile (1) și (2).
- Butoanel cu pătrat (3) este utilizat pentru afișarea meniului și confirmarea selecțiilor.
- Butoanel cu cercuri (4) este utilizat pentru a reveni la pagina anterioară și a anula.

În meniu, puteți face mai multe alegeri:

Setări avansate

- Selectarea limbii.
- Unitate de viteză: km/h sau mph
- Unități de temperatură: °C sau °F
- Reinițializarea sistemului de detectare a pneurilor dezumflate

Setarea ceasului

- Automată/Manuală
- Format de afișare: 12 h sau 24 h

Blocare automată

- Activarea/Dezactivarea blocării deschiderilor în timpul deplasării

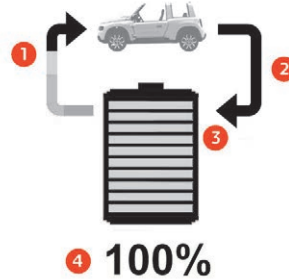
Luminozitate

Setarea luminozității în modul nocturn.

Inactivitate prelungită (hibernare)

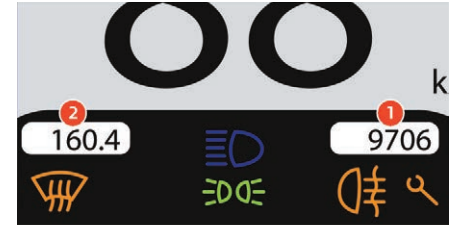
Pentru mai multe informații despre **Modul de hibernare**, consultați rubrica corespunzătoare.

Indicatori de consum, încărcare, nivel de încărcare



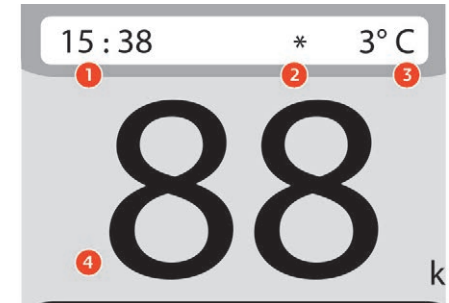
- (1) Imaginea energiei solicitate.
- (2) Imaginea recuperării de energie.
- (3) Indicator de nivel de încărcare a bateriei LMP®.
- (4) Procentaj de încărcare rămas.

Contoare de kilometri



- (1) Totalizator de kilometri (în km sau în mile).
- (2) Distanța parcursă de la ultima resetare (în km sau în mile).

Vitezometru, indicator de temperatură și ceas



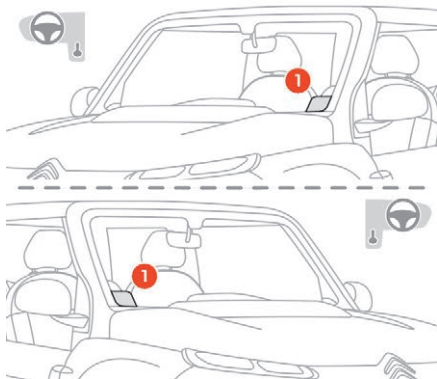
- (1) Ceas.
- (2) Indicator risc de polei.
- (3) Temperatura exterioară.
- (4) Viteză instantanee.

Breloc RFID (IDentificare prin RadioFrecvență)

Brelocul personal RFID pentru E-MEHARI este un breloc personal pe care îl primești la preluarea vehiculului E-MEHARI.

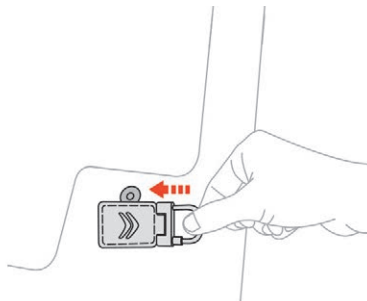
Se folosește pentru:

- Blocarea/deblocarea tuturor deschiderilor: ușa șoferului, ușa pasagerului și capacul portbagajului.
- Activarea/dezactivarea drepturilor de conducere prin acționarea immobilizatorului electronic instalat în E-MEHARI.
- Blocarea/deblocarea pistolului de încărcare, precum și a compartimentului securizat din portbagaj.



Cititorul brelocului personal RFID (1) se găsește pe parbriz, pe partea șoferului. Cititorul brelocului personal RFID răspunde numai brelocului personal RFID.

Deblocarea deschiderilor vehiculului



Așezați brelocul personal RFID în dreptul cititorului (1) de pe parbriz, în partea șoferului. Martorul cititorului emite lumină intermitentă verde, iar luminile de avarie clipeșc pentru a confirma deschiderea ușilor, precum și drepturile de conducere.

Blocarea deschiderilor vehiculului

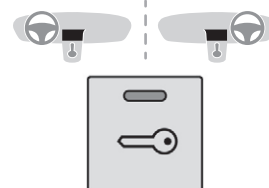
Cu contactul decuplat și cu cheia scoasă din contactor, așezați brelocul personal RFID în dreptul cititorului (1) de pe parbriz, în partea șoferului.

Martorul luminos emite lumină intermitentă albastră pentru a confirma deblocarea completă a deschiderilor vehiculului.

! Scoateți întotdeauna cheia din contact înainte de a bloca E-MEHARI. În caz contrar, vehiculul va rămâne deblocat și imobilizarea electronică nu se va activa.

i Cititorul reacționează la brelocurile neautorizate cu lumina intermitentă roșie a marteorului.

Blocare centralizată a deschiderilor



Dacă marteorul butonului de blocare centralizată:

- este stins: conducere activă cu vehiculul deblocat.
- Luminează continuu: conducere activă cu vehiculul blocat.
- Se aprinde intermitent: conducere inactivă.
- Se aprinde de trei ori: defecțiune a blocării.

Blocarea centralizată manuală a deschiderilor

- Apăsăți acest buton pentru a acționa din habitacul blocarea centralizată a deschiderilor vehiculului (uși și portbagaj).

Martorii de pe buton se aprind.

- O nouă apăsare va debloca toate deschiderile vehiculului.

Martorul butonului se stinge.

Blocarea centralizată automată a ușilor (siguranță antiagresiune)

Ușile și portbagajul se blochează automat în rulare, imediat ce viteza depășește 10 km/h.

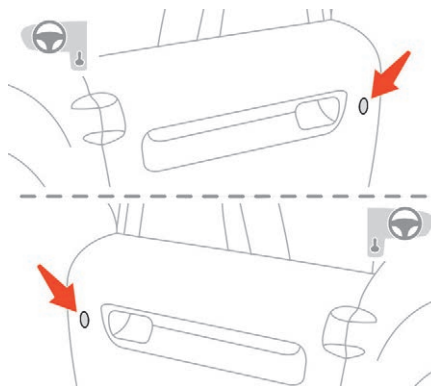
Pentru a activa sau a neutraliza această funcție (activată din setare inițială):

- cu contactul pus, apăsați acest buton până la apariția unui mesaj pe tabloul de bord.

! Dacă una dintre uși sau portbagajul sunt deschise, blocarea centralizată automată nu se efectuează: se aude un zgomot de revenire a încuietorilor.

! Conducerea cu ușile blocate poate îngreuna accesul serviciilor de urgență în habitacul în caz de urgență.

Procedura de avarie



Dacă cititorul RFID se defectează, nu mai puteți bloca și debloca deschiderile și localiza vehiculul cu ajutorul cheii.

Deblocare cu cheia

Rotiți cheia în încuietoarea ușii șoferului către înainte, pentru a debloca deschiderile.

i Deblocarea cu cheia nu permite pornirea vehiculului. Pornirea este autorizată numai cu brelocul RFID.

Blocare cu cheia

Rotiți cheia în încuietoarea ușii șoferului spre spatele vehiculului, pentru a bloca deschiderile.

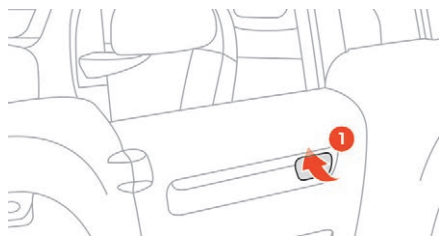
i Verificați dacă ușile și portbagajul sunt închise corect.

Uși

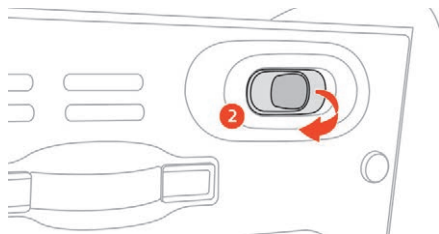
! Înainte de a deschide ușa, uitați-vă întotdeauna în oglindă și verificați unghiul mort, pentru a vă convinge că nu se apropie un alt vehicul. Nu lăsați niciodată copii nesupravegheați în interiorul vehiculului. Copiii ar putea acționa comutatoarele și comenzile. Copiii nesupravegheați riscă să se accidenteze grav.

Deschideri

După deblocarea deschiderilor vehiculului cu telecomanda sau cu cheia, trageți de mânerul ușii.



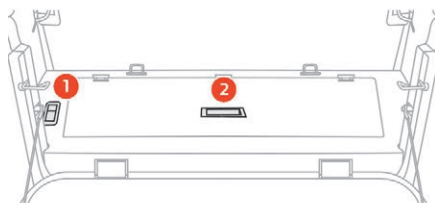
(1) Mâner exterior al ușii.



(2) Mâner interior al ușii.

Trapa din podeaua portbagajului

Acest compartiment securizat se deblochează odată cu ușile.



Pentru a deschide trapa din podeaua portbagajului: trageți dispozitivul de blocare (1) apoi ridicați-l utilizând mânerul (2).

! Asigurați-vă că trapa din podeaua portbagajului este închisă corect înainte de a porni vehiculul.

Soft Top

Acoperiș din material textil

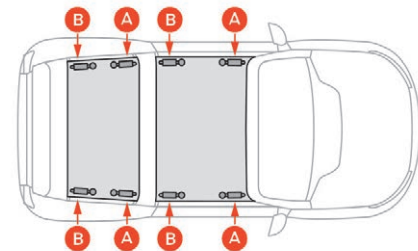
Demontarea și montarea panourilor de acoperiș



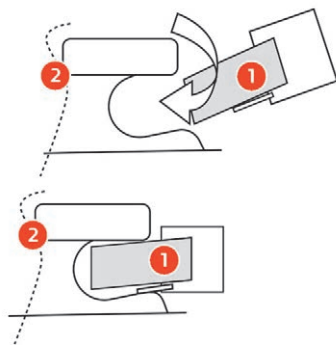
Componentele din față și din spate se demontează și se montează în același mod.

Montarea unui panou de acoperiș

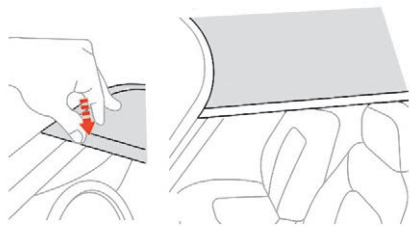
Dispunerea încuietorilor



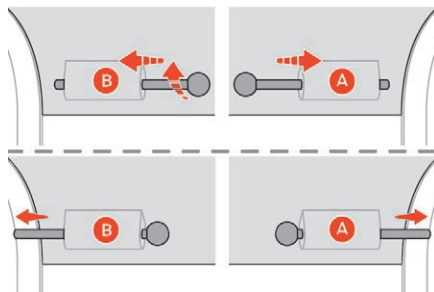
Deschideri



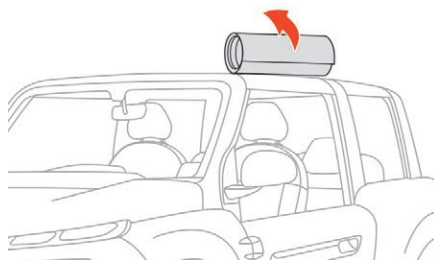
Rotiți panoul astfel încât clemele acestuia (1) să intre în cele de pe arcada (2).



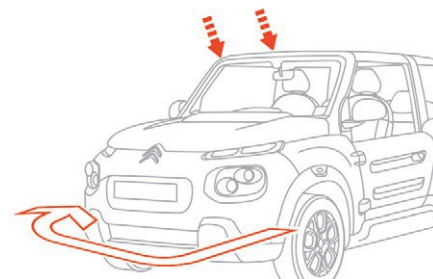
După fixarea în poziție a celor 2 perechi de cleme, apăsați panoul pentru a-l fixa pe arcade.



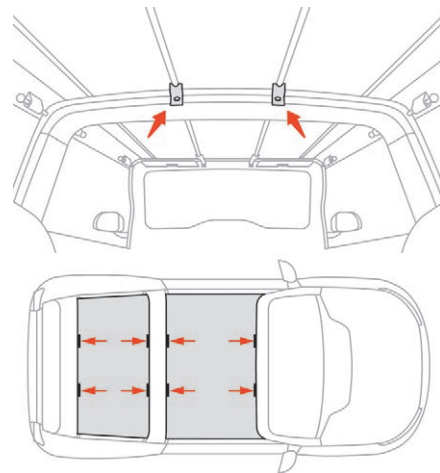
Din interiorul vehiculului, blocați panoul în fiecare colț. Aveți grijă să treceți încuietorile (A) și (B) în poziția blocat.



După blocarea celor 2 încuietori, întindeți panoul pe arcade, către cealaltă parte a vehiculului.

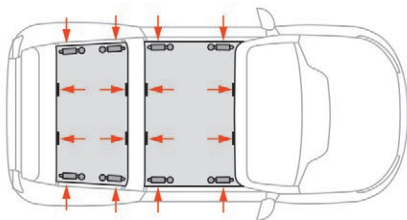
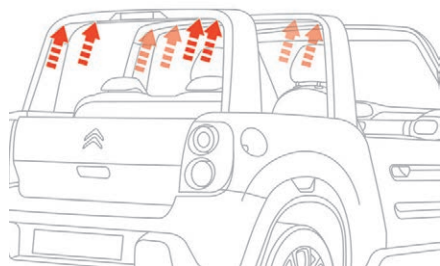


Treceți în partea opusă a vehiculului și așezați celelalte cleme ale panoului. După poziționarea corectă a panoului, încuietorile trebuie blocate.



După ce ați fixat panoul și ați blocat încuietorile, trebuie să prindeți curelele de panou din mijloc pe arcadele ale vehiculului.

Verificări înainte de pornire



Pentru a vă asigura că în rulare panourile vor rămâne fixate, verificați dacă pentru fiecare panou sunt montate corect curelele în față și blocatoarele în spate.

Îndepărtarea unui panou de acoperiș

Desfaceți curelele din mijlocul fiecărui panou. Apăsăți cu mâna unul dintre cele 4 colțuri ale panoului de acoperiș pentru a ridica și a deschide fiecare încuietorie.

Rulați materialul textil pe măsură ce avansați. Repetați procedura cu celălalt panou, dacă doriți să-l îndepărtați.

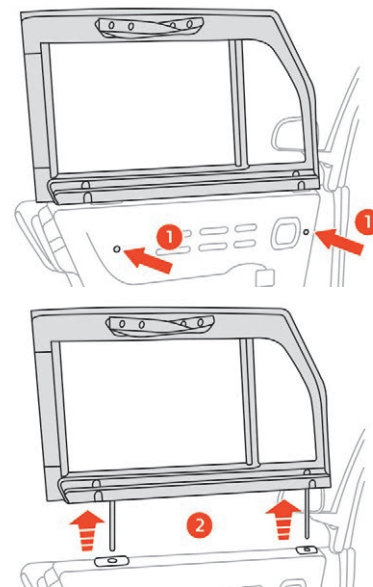
Depozitarea panoului de acoperiș

Panourile de acoperiș rulate se pot depozita sub trapa din planșeul portbagajului.

Pentru mai multe informații despre **trapa din planșeul portbagajului** și în special despre deschiderea acesteia, consultați rubrica corespunzătoare.

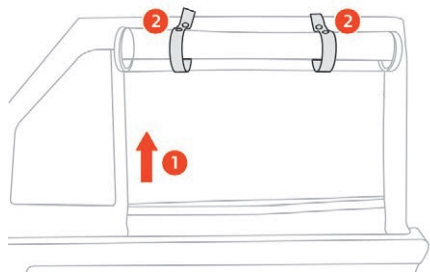
! Îndepărtarea și fixarea acoperișului din material textil trebuie efectuate numai cu vehiculul oprit.

Geamuri față



Slăbiți șuruburile (1) de pe panoul interior de ușă, apoi îndepărtați geamul trăgându-l în sus (2).

2



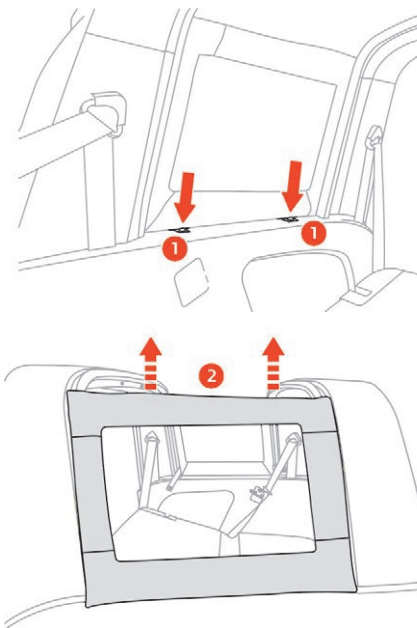
Pentru a remonta geamul, efectuați operațiunile în sens invers.

De asemenea, puteți să ridicați geamul desfăcând fiecare parte (1) și fixându-l în partea superioară folosind curelele furnizate (2).

Când nu utilizați curelele, acestea pot fi utilizate ca mănere.

Panouri laterale spate

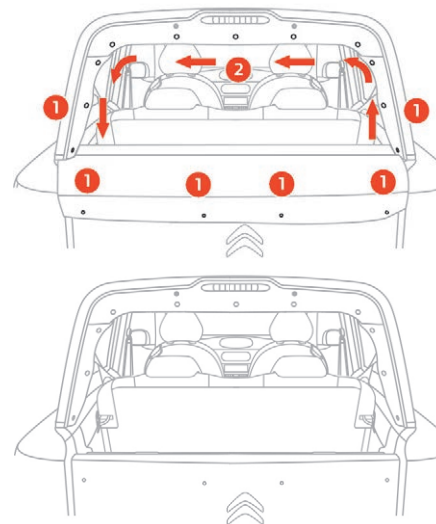
! Îndepărtați întotdeauna panoul de acoperiș din spate înainte de a îndepărta panourile laterale spate.



Scoateți șuruburile din interior (1), apoi îndepărtați panoul lateral spate trăgându-l în sus (2).

Pentru remontarea panoului lateral spate, efectuați operațiile în ordine inversă.

Lunetă

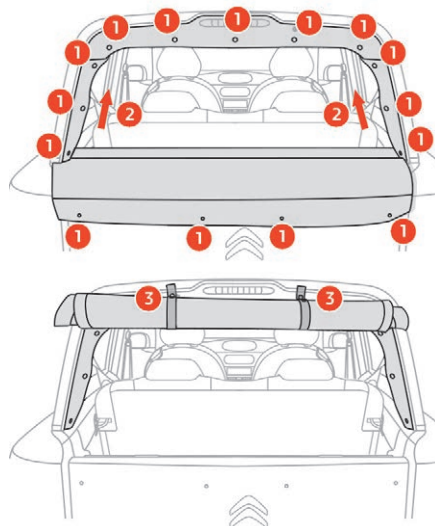


Pentru îndepărtarea lunetei, desprindeți capsele (1), apoi trageți fermoarul de fixare a lunetei (2) de la dreapta la stânga.

! Pentru a evita orice risc de smulgere, se recomandă îndepărtarea lunetei întotdeauna când îndepărtați auna componentele frontale (panouri de acoperiș, geamuri de ușă sau geamuri laterale spate).

! Desprindeți întotdeauna luneta spre stânga, deschizând fermoarul pornind din partea dreaptă.

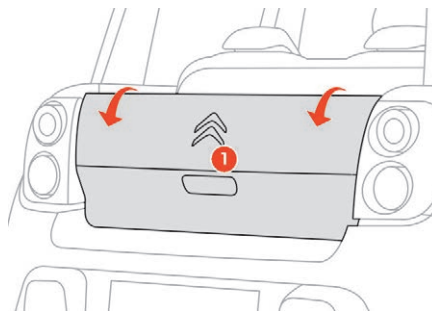
Pentru remontare, efectuați operațiile în ordine inversă.



De asemenea, puteți să îndepărtați luneta desfăcând elementele de fixare cu capse (1), deschizând fermoarele de pe fiecare parte (2) și fixându-le în partea superioară folosind curelele furnizate (3).

Capac de portbagaj

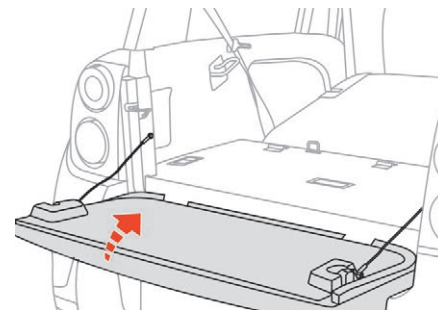
Deschiderea capacului de portbagaj



Pentru a deschide capacul de portbagaj al E-MEHARI, apăsați mânerul (1) amplasat în locașul central al capacului de portbagaj.

! În momentul în care capacul de portbagaj este deschis, acesta poate suporta o greutate maximă de 100 kg.

Închiderea capacului de portbagaj



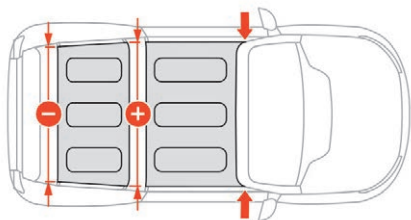
- Ridicați capacul de portbagaj și ghidați-l până la finalizarea mișcării.
- Apăsați ferm pe fața exterioră a capacului de portbagaj pentru a-l închide.

! După ridicare, verificați dacă capacul de portbagaj este închis și blocat, astfel încât să nu se poată deschide în timpul deplasării vehiculului. Conduceți întotdeauna cu capacul de portbagaj portbagajului închis. În cazul în care obiectele transportate se extind dincolo de capacul de portbagaj, nu utilizați niciodată capacul de portbagaj pentru blocarea sau susținerea obiectelor.

2

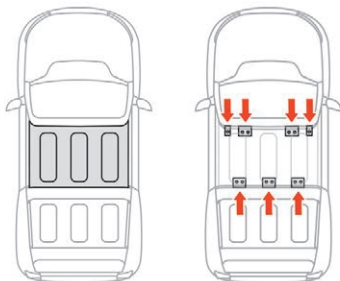
Hard Top

Acoperiș rigid

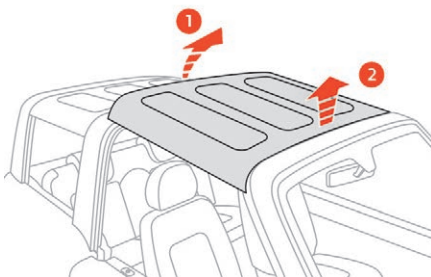


Îndepărtarea unui panou de pavilion

Îndepărtarea panoului de acoperiș față

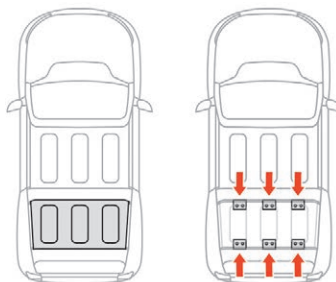


Demontați piesele de fixare în timp ce o altă persoană ține pavilionul din exterior.

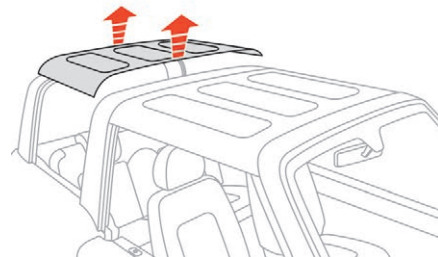


Ridicați întâi partea din spate (1), apoi cea din față (2) ale panoului și scoateți-l complet.

Îndepărtarea panoului de acoperiș spate



Demontați piesele de fixare în timp ce o altă persoană ține pavilionul din exterior.



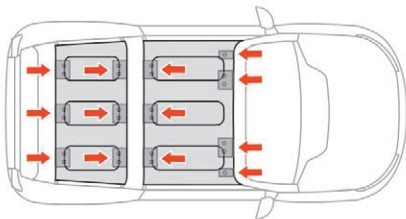
Ridicați panoul și îndepărtați-l.

! Pentru a nu zgâria vehiculul la îndepărtarea panourilor de acoperiș, asigurați-vă că ați scos toate șuruburile și piesele de fixare înainte de a ridica panourile.

Pentru a monta panourile de acoperiș, efectuați operațiile în ordine inversă.

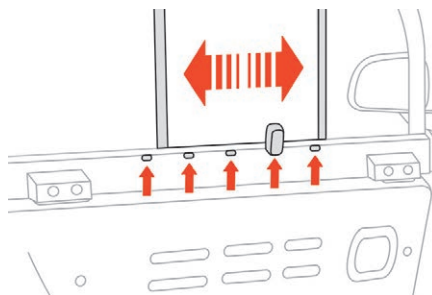
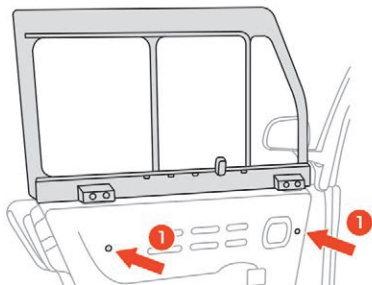
Piesele de fixare se montează cu șuruburi pe panoul de acoperiș și se prind pe faturile montanților vehiculului.

Verificări înainte de pornire

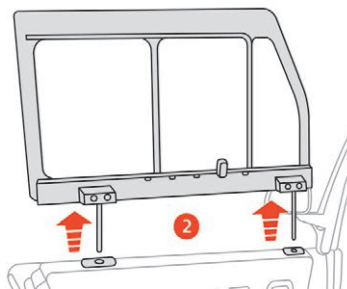


Pentru a vă asigura de o bună ținută a panourilor pe timpul deplasării, verificați dacă fiecare panou este așezat și fixat corect.

Geamuri față



În cazul variantei Hard Top, deschiderea ferestrei se poate ajusta. Puteți alege între 5 poziții.

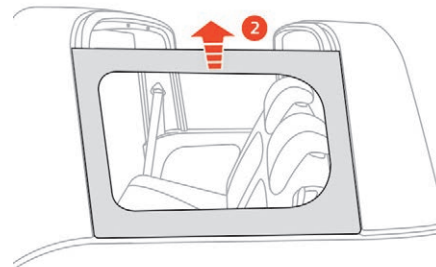
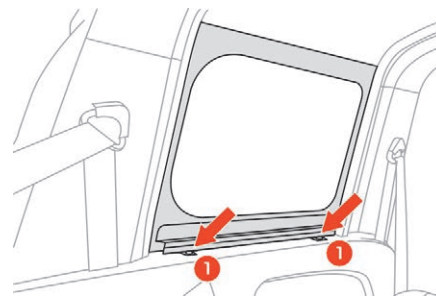


Slăbiți cele două șuruburi interioare de pe panoul interior al ușii (1), apoi îndepărtați geamul trăgându-l în sus (2).

Pentru remontarea geamului, efectuați operațiile în ordine inversă.

Panouri laterale spate

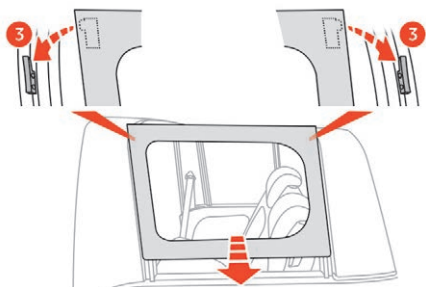
Demontare



Îndepărtați șuruburile (1) din partea de jos, din interior, apoi îndepărtați panoul lateral spate trăgându-l în sus (2).

2

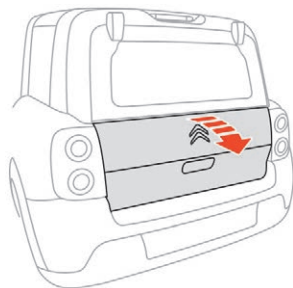
Remontare



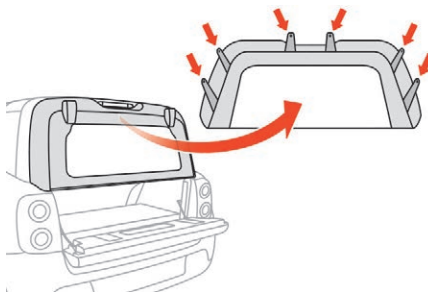
Așezați panoul pe vehicul din exteriorul vehiculului, ridicați-l câțiva centimetri și glisați-l în jos până când simțiți că prinderea s-a efectuat în piesele de fixare (3). După poziționarea corectă a panoului lateral spate, montați șuruburile în partea de jos a panoului, la interiorul vehiculului.

Lună

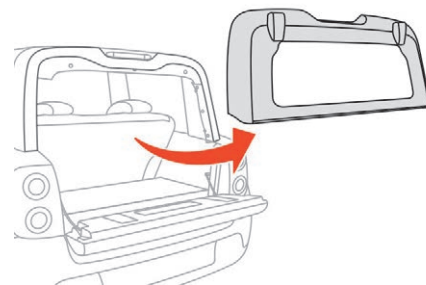
! Se recomandă ca manevrarea lunetei să fie efectuată de 2 persoane.



Pentru a îndepărta luneta de tip Hard Top, mai întâi deschideți capacul de portbagaj.

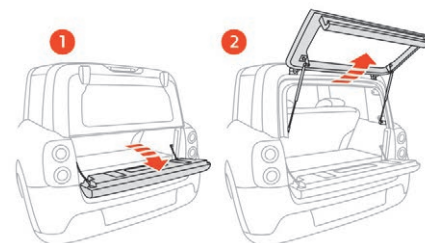


O persoană ține luneta, cea de-a doua scoate cele 6 șuruburi din interiorul vehiculului, 2 în stânga, 2 sus și 2 în dreapta. După ce a scos șuruburile, persoana din interiorul vehiculului iese pentru a o ajuta pe cea de-a doua să tragă partea de jos, ridicând-o ușor.



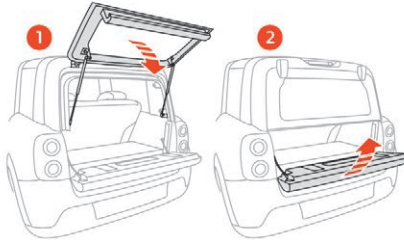
Când tot ansamblul s-a desprins, ridicați luneta pentru a o îndepărta complet. Pentru remontare, efectuați operațiile în ordine inversă.

Capac de portbagaj și lunetă Deschidere



Cu capacul de portbagaj deschis (1), puteți deschide luneta (2).

Închidere



Închideți cu grijă luneta (1) și ridicați capacul de portbagaj.
Apăsăți ferm pe suprafața exterioară a capacului de portbagaj pentru a-l închide.

! După ridicare, verificați dacă capacul este închis și blocat complet, astfel încât să nu se poată deschide în timpul deplasării vehiculului.

Conduceți întotdeauna cu capacul de portbagaj închis.

În cazul în care obiectele transportate se extind dincolo de capacul de portbagaj, nu-l utilizați niciodată pentru blocarea sau susținerea obiectelor.

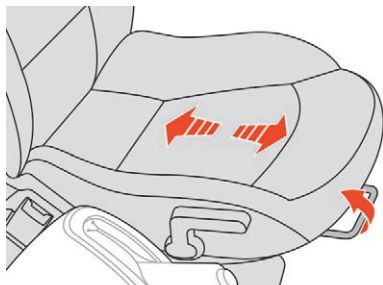
! Se recomandă să păstrați piesele demontate într-un loc sigur, pentru a le menține în stare bună.

Reglarea scaunului șoferului și a scaunului pasagerului

! Nu lăsați niciodată copiii nesupravegheați în interiorul vehiculului. Copiii ar putea acționa comutatoarele și comenzile. Copiii nesupravegheați riscă să se accidenteze grav.

! Centurile de siguranță trebuie reglate corect. Centurile de siguranță sunt mai eficiente când pasagerul este așezat pe scaun în poziție verticală și cât mai în spate.

Reglarea scaunului înainte și înapoi



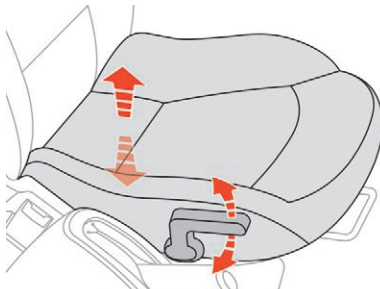
Mențineți ridicată bara de comandă și deplasați scaunul înainte sau înapoi până în poziția dorită.

Eliberați bara pentru a bloca scaunul în poziție. După reglarea poziției scaunului, deplasați ușor scaunul înainte și înapoi, pentru a verifica fixarea acestuia.

! Reglați scaunul numai când vehiculul este oprit: în caz contrar, scaunele își pot schimba poziția întâmplător în timpul deplasării vehiculului, ceea ce poate determina pierderea controlului asupra vehiculului.

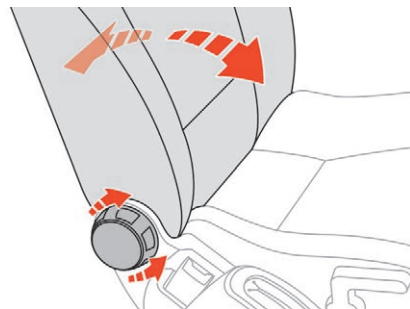
! Nu atingeți componentele mobile în timp ce reglați poziția scaunului, pentru a evita riscul de rănire sau deteriorarea vehiculului.

Reglarea în înălțime a pernei de șezut



Acționați maneta pentru a ridica sau a coborî partea din spate a scaunului, astfel încât să stați mai confortabil.

Reglarea spătarului



Pentru a înclina înapoi spătarul scaunului, rotiți rola spre înapoi.

Pentru a înclina spătarul spre înainte, rotiți rola spre înainte.

! Nu lăsați niciodată spătarul scaunului în poziție înclinată spre înapoi în timp ce vehiculul se află în mișcare; centura diagonală nu ar sta într-o poziție eficientă pe corp.

O poziție înclinată spre înapoi a spătarului scaunului poate crește riscul de rănire gravă.

În cazul producerii unui accident, corpul poate fi proiectat în centură și vă puteți accidenta grav la gât sau puteți suferi alte vătămări grave ori letale.

De asemenea, o poziție înclinată spre înapoi a spătarului scaunului poate crește riscul de a fi proiectat înainte, de a aluneca sub centura transversală, provocând leziuni interne grave.

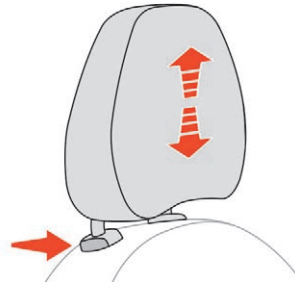
! Spătarul scaunului trebuie să se afle în poziție verticală, pentru a asigura protecția eficientă în timp ce vă aflați în mișcare. Este extrem de important să fiți așezat complet pe scaun, astfel încât centura transversală să poată acționa eficient în cazul producerii unui accident.

Conducerea cu un scaun în poziție de „dormit” este interzisă.

Reglați scaunul după cum doriți, cu spătarul înclinat spre înapoi nu mai mult decât este necesar pentru confort.

! După reglare, mișcați ușor spătarul scaunului, pentru a verifica fixarea acestuia în poziție.

Tetiere față



Reglarea tetierei scaunului din față:

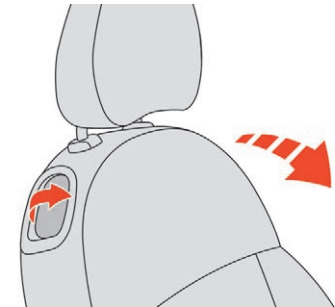
- Pentru a o ridica, trageți tetiera în sus.
- Pentru a scoate tetiera, apăsați proeminența A și trageți tetiera în sus.
- Pentru a o monta la loc, introduceți tijele tetierei în orificii, menținându-le aliniate cu spătarul scaunului.
- Pentru a o coborî, apăsați simultan proeminența A și tetiera.

! Nu reglați niciodată tetiera când vehiculul este în mișcare. Deplasarea fără tetiera montată este strict interzisă.

! Înainte de a porni, verificați dacă fiecare tetieră este fixată și reglată corect.

Acces la locurile din spate

Pentru a avea acces la bancheta din spate a E-MEHARI: trageți de maneta de basculare a unuia dintre cele două scaune din față.



Apoi basculați înainte scaunul pentru a avea acces la bancheta spate a E-MEHARI.

Pentru a readuce scaunul în poziția normală: ghidați scaunul înapoi în poziția inițială. Asigurați-vă ca scaunul s-a cuplat corect în poziția blocată înainte de a demara vehiculul.

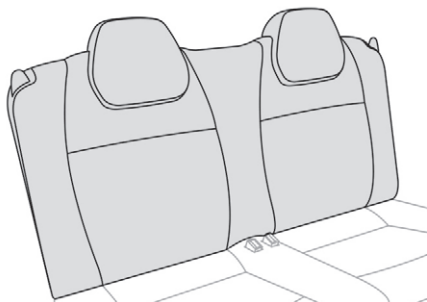
3

Bancheta spate rabatabilă

E-MEHARI a fost omologat ca vehicul cu patru locuri.

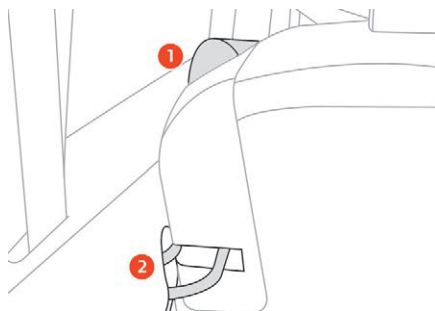
Bancheta spate este o banchetă rabatabilă pentru două persoane.

Se rabate doar spătarul, perna de șezut rămâne fixă.

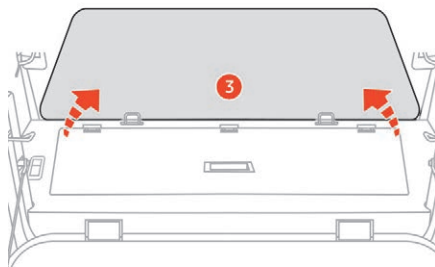


! E-MEHARI a fost omologat pentru circulația pe drumuri europene, pentru transportul a maxim 4 persoane: conducătorul și trei pasageri. Nu trebuie să transportate niciodată mai mult de două persoane pe bancheta din spate. E-MEHARI este echipat cu 2 centuri de siguranță spate. Orice pasager suplimentar, care nu poartă centura de siguranță, se expune unor riscuri grave sau unor vătămări corporale mortale. De asemenea, riscă să rănească și alți ocupanți ai vehiculului.

Funcționare



Trageți comenzile (1) de pe fiecare parte a banchetei pentru a elibera dispozitivele de fixare (2).



Rabateți spătarul (3) către înainte.

Reglarea tetierelor spate

- Pentru a ridica o tetieră: ridicați-o până la poziția dorită.
- Pentru a coborî o tetieră: apăsați-o până la poziția dorită.

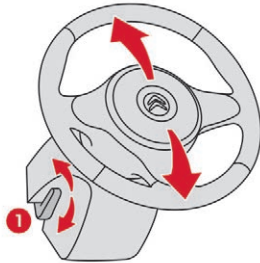
! Nu reglați niciodată tetiera când vehiculul este în mișcare.

! Aveți grijă să nu blocați centurile de siguranță și poziționați cataramele centurilor de siguranță corect înainte de a rabata spătarul.

Volan (reglare)

Înălțimea și adâncimea volanului E-MEHARI sunt reglabile.

! Nu reglați în mers volanul: acest lucru poate provoca pierderea controlului asupra vehiculului și puteți provoca un accident.



Împingeți maneta în sus (1) pentru a elibera mecanismul de blocare, apoi reglați poziția volanului.

Coborâți maneta (1) pentru a bloca mecanismul de reglare în poziția dorită.

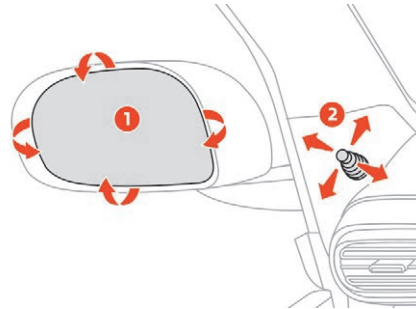
Înainte de a conduce, verificați fixarea corectă a mecanismului de reglare.

Retrovizoare

Vehiculul E-MEHARI are 3 retrovizoare:

- două retrovizoare laterale exterioare,
- un retrovizor central interior.

Retrovizoare exterioare



Retrovizoarele exterioare (1) pot fi reglate manual.

Orientați fiecare oglindă retrovizoare folosind manetele (2).

! Obiectele văzute în oglinda retrovizoare de pe partea pasagerului sunt în realitate mai aproape decât par.

Aveți grijă la schimbarea direcției către dreapta.

Dacă folosiți doar oglinda retrovizoare din partea pasagerului, puteți provoca accidente.

Utilizați retrovizoarele interioare și oglinda retrovizoare de pe partea șoferului, ori uitați-vă în spate pentru a aprecia corect distanțele.

Retrovizor interior



(3) Oglindă retrovizoare interioară.

(4) Manetă de selectare mod zi/noapte.

Pentru a regla oglinda retrovizoare interioară: reglați manual unghiul oglinzii în poziția dorită.

! Obiectele văzute în oglinda retrovizoare interioară sunt în realitate mai aproape decât par.

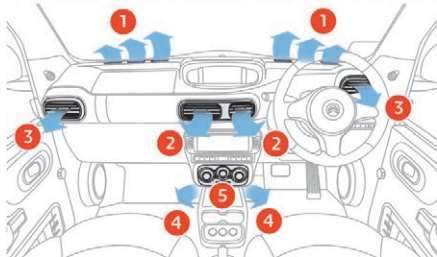
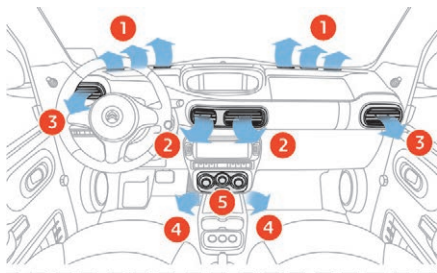
! Utilizați poziția de noapte numai atunci când este necesar. Aceasta reduce claritatea oglinzii.

3

Ventilație/Încălzire

Intrarea aerului

Aerul care intră în sistemul de încălzire și ventilație urmează diferite trasee, în funcție de setările făcute de șofer sau de pasageri. Aerul care circulă prin habitacul este filtrat și provine fie din exterior, fie din interior, prin recirculare.



- (1) Duze de dezaburire/degivrare a parbrizului.

- (2) Aeratoare centrale.
(3) Aeratoare laterale.
(4) Guri de evacuare spațiu pentru picioare.
(5) Butoane pentru încălzire și ventilație.

Recomandări pentru ventilație și încălzire

Ventilație

Respectați următoarele recomandări pentru ca circuitul de ventilație să fie complet eficient:

- Pentru o repartizare uniformă a aerului: aveți grijă să nu obturați orificiile de admisie a aerului din partea de jos a parbrizului, aeratoarele, gurile de aer și ieșirile de aer din interiorul vehiculului.
- Folosiți preponderent intrarea aerului din exterior: utilizarea prelungită a recirculării aerului riscă să provoace aburirea parbrizului și a panourilor de aripă.

Încălzire

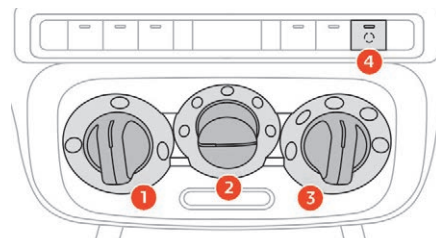
Funcționează direct cu energia de la bateria LMP® de pe E-MEHARI.

Utilizarea sa crește consumul de energie electrică al vehiculului și îi reduce autonomia. Nu uitați să opriți încălzirea imediat ce nu mai este necesară.

Sistemele de ventilație și încălzire sunt mai eficiente când vehiculul este complet echipat cu acoperiș și panouri laterale.

Comenzi de încălzire

Cu recirculare de aer automată.



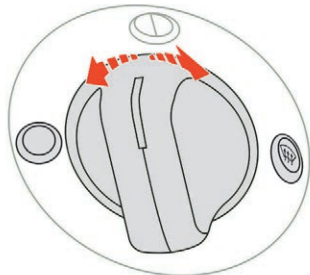
- (1) Comanda temperaturii aerului.
(2) Comanda debitului de aer.
(3) Comanda distribuției aerului.
(4) Comanda de recirculare aer.

Comanda pentru:

- temperatura aerului (1) este utilizată pentru reglarea temperaturii aerului furnizat,
- debitul de aer (2) este utilizată pentru reglarea debitului de aer produs de ventilator,
- distribuția aerului (3) este utilizată pentru a alege aeratoarele din habitacul,
- recircularea aerului (4) vă permite să limitați intrarea fumului și a mirosurilor neplăcute în habitacul E-MEHARI.

Comanda temperaturii aerului

Pentru reglarea temperaturii aerului furnizat

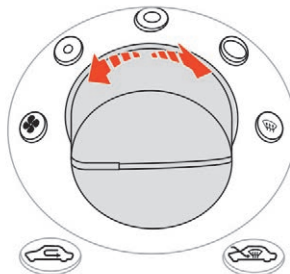


Rotiți butonul rotativ la dreapta (roșu) pentru aer cald.

Rotiți butonul rotativ la stânga (albastru) pentru aer rece.

Comanda debitului de aer

Pentru a mări debitul de aer



Rotiți butonul rotativ la dreapta.

Pentru a reduce debitul de aer

Rotiți butonul rotativ la stânga.

i Setarea la maxim oferă cea mai rapidă dezaburire/degivrare.

Comanda distribuției aerului



În funcție de selecție, debitul de aer va fi direcționat către:

- aeratoarele de la nivelul feței
- aeratoarele de la nivelul feței și de la picioarele pasagerilor
- picioarele pasagerilor
- picioarele pasagerilor și parbriz
- parbriz (dezaburire)

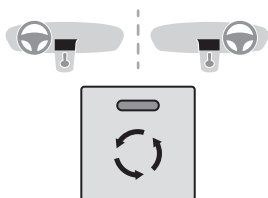
Comanda de recirculare aer automată

Vehiculul dvs. E-MEHARI dispune de o comandă de recirculare a aerului.

Această poziție de recirculare a aerului nu este utilizată continuu deoarece poate duce la aburire.

Imediat ce puteți: reveniți la poziția de intrare aer din exterior sau poziția centrală, dacă doriți un nivel de încălzire mai ridicat.

Recirculare automată a aerului

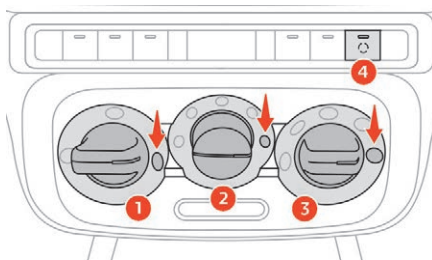


Recircularea aerului interior este automată și este gestionată în funcție de temperatura exterioară, pentru a optimiza confortul.

Recircularea aerului poate fi activată manual, apăsând butonul de comandă.

Apoi, mărtoorul luminos al butonului se aprinde.

Dezaburire



Pentru a crește rapid temperatura din habitacul și a direcționa aerul către parbriz și panourile de aripă, sunt necesare mai multe acțiuni:

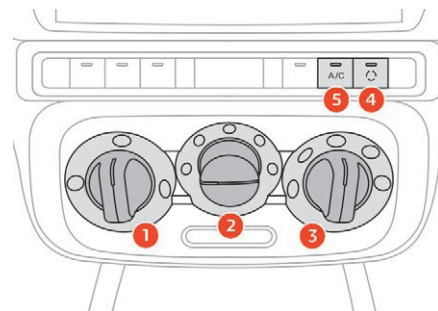
- Plasați comenzile de temperatură (1), debit de aer (2) și distribuție a aerului (3) în poziția de dezaburire a parbrizului.
- Nu utilizați comanda de recirculare a aerului (4).

Recomandări

Reduceți setarea debitului de aer (2) imediat ce nu mai este necesară viteza ridicată, pentru a limita consumul de energie de pe E-MEHARI și a-i optimiza autonomia.

Aer condiționat (opțional)

Comenzi de încălzire și aer condiționat



- (1) Comanda temperaturii aerului
- (2) Comanda debitului de aer
- (3) Comanda distribuției aerului
- (4) Comanda de recirculare aer automată
- (5) Comanda de aer condiționat

Pornirea aerului condiționat

Pentru a porni aerul condiționat ($T^{\circ} > 19^{\circ}\text{C}$), apăsați butonul (5) și poziționați comanda de temperatură (1) pe albastru.

A/C

Un indicator A/C apare pe tabloul de bord.

Pentru a opri aerul condiționat: apăsați din nou butonul (5).

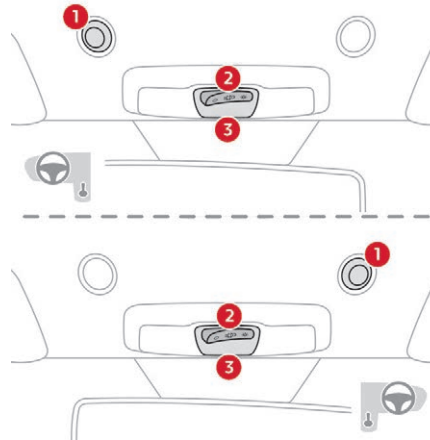
Puteți opera recircularea automată a aerului pentru a mări eficiența și viteza aerului condiționat (fără dezaburire).

! Pentru a fi eficient, sistemul de aer condiționat trebuie utilizat numai cu geamurile închise. Dacă temperatura exterioară este sub 19°C, comanda este acceptată, dar aerul condiționat nu va funcționa. Dacă setarea debitului de aer este la minim, în timp ce aerul condiționat este pornit, sistemul gestionează debitul de aer automat pentru a optimiza ventilarea. Condensul creat de aerul condiționat provoacă o scurgere de apă normală sub vehicul; acest lucru este perfect normal.

! Recomandări

Porniți sistemul de aer condiționat cel puțin o dată pe lună, pentru a-l păstra în stare perfectă de funcționare.

Iluminat interior



- (1) Microfon apel de asistență
- (2) Comutator de plafonieră
- (3) Plafonieră/iluminat de ambianță

Plafoniera vehiculului E-MEHARI se aprinde automat la deschiderea ușilor și se stinge la închiderea ușilor sau la pornirea vehiculului.

Plafoniera



În această poziție, plafoniera se aprinde treptat:

- la deblocarea deschiderilor vehiculului,
- la scoaterea cheii din contact,
- la deschiderea unei portiere.

Se stinge treptat:

- la blocarea deschiderilor vehiculului,
- la cuplarea contactului,
- la 30 de secunde după închiderea ultimei portiere.



Stinsă în permanență.



Aprinsă continuu.

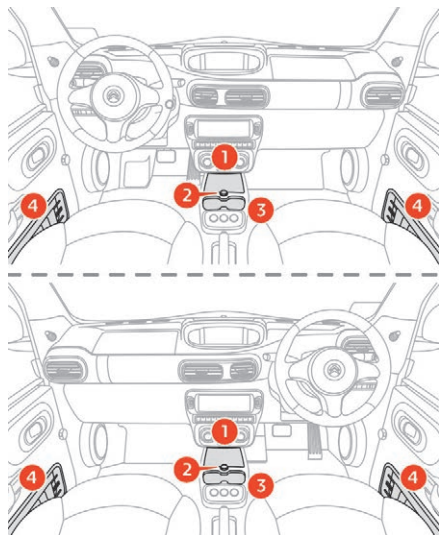
i În modul iluminat continuu, durata de aprindere depinde de context:

- cu contactul decuplat: aproximativ zece minute,
- în mod economie de energie: aproximativ treizeci secunde,
- cu motorul pornit: fără limită.

! Înainte de a părăsi vehiculul, asigurați-vă că plafoniera nu mai este aprinsă. Aceasta este alimentată de bateria de 12 V, care se poate descărca complet dacă plafoniera rămâne aprinsă.

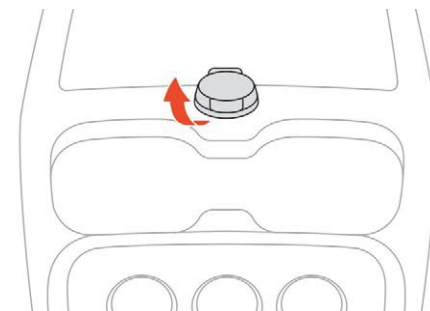
Amenajări interioare

Prezentare generală



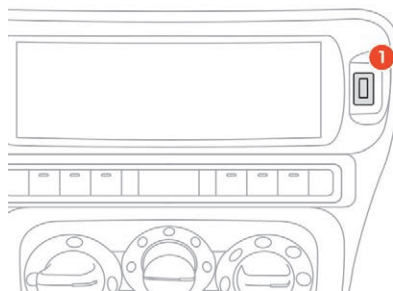
- (1) Compartiment de depozitare central.
- (2) Priză de 12 V pentru accesorii (brichetă).
- (3) Suporturi de pahare
- (4) Compartimente de depozitare

Priza de 12 V



Îndepărtați capacul și utilizați un adaptor adecvat pentru a conecta la priză un accesoriu de 12 V (putere maximă 120 W).

Port USB pentru sistemul audio și încărcarea dispozitivelor electronice



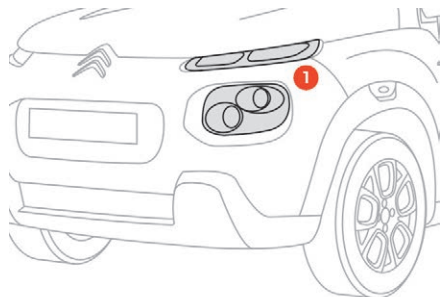
Acest port USB (1) poate fi utilizat pentru a reîncărca unele dispozitive electronice precum telefoanele mobile (deși nu sunt toate compatibile) cu o putere maximă de 500 mA. Portul USB este compatibil și cu sistemul audio al vehiculului.

Pentru mai multe informații despre **sistemul audio**, consultați secțiunea corespunzătoare.

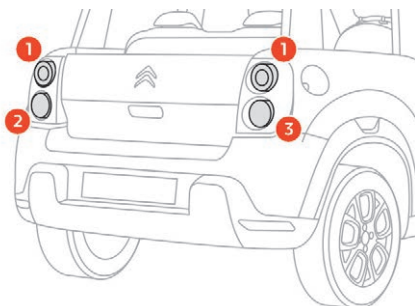
Iluminat și semnalizare de exterior

Iluminat exterior

E-MEHARI este dotat cu diverse tipuri de iluminat exterior: lumini de zi, lumini de poziție, lumini de întâlnire, lumini de drum, o lampă de mers înapoi și o lampă de ceață spate.



(1) Lumini de poziție (lumini de zi)/lumini semnalizatoare de direcție/lumini de întâlnire/lumini de drum.



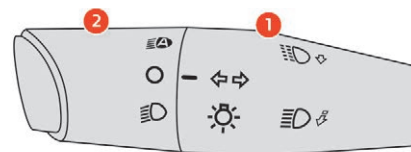
- (1) Lumini de poziție spate/lumini de stop/semnalizatoare de direcție.
- (2) Lumini de ceață spate (partea stângă).
- (3) Lumină de mers înapoi (partea dreaptă).

Comenzi de iluminat exterior

Comanda de gestionare a iluminatului exterior de pe E-MEHARI se află în spatele volanului, în partea stângă. Această comandă este utilizată pentru a opera iluminatul exterior și luminile semnalizatoare de direcție.

Luminile de zi și luminile de poziție sunt activate automat la fiecare pornire a vehiculului.

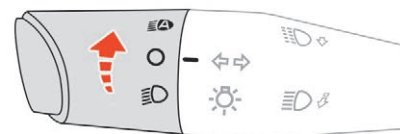
Iluminat și vizibilitate



- (1) Comandă lumini de drum, pentru a comuta între luminile de întâlnire și luminile de drum.
- (2) Comandă de iluminat exterior.

Iluminat principal

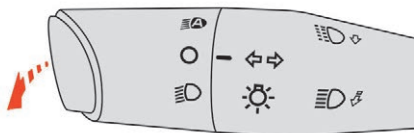
Lumini de întâlnire



Cu contactul cuplat, treceți comanda în această poziție.

4

Maneta de comandă a luminilor



Maneta de inversare a luminilor permite două acțiuni:

- Cu contactul pus, trageți scurt de manetă spre dvs. pentru a efectua un apel cu farurile.



Cu luminile de întâlnire aprinse: trageți de manetă spre dvs. pentru a comuta cu luminile de drum.

Pentru a reveni la luminile de întâlnire: trageți din nou de manetă spre dvs.

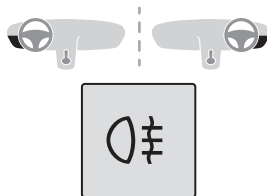
Aprindere automată a luminilor



Dacă un senzor detectează luminiozitate externă redusă, luminile plăcuței de înmatriculare, cele de poziție și de întâlnire se aprind automat, fără intervenția șoferului.

Luminile se sting automat de îndată ce luminiozitatea a devenit din nou suficientă.

Lumini de ceață spate



Pentru a aprinde lumina de ceață spate:

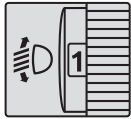


Treceți comanda principală în poziția de lumini de întâlnire.

Apăsați butonul de comandă a luminii de ceață. Pentru a stinge lumina de ceață: apăsați din nou butonul de comandă.

! Utilizarea luminii de ceață este interzisă în condiții de vizibilitate normală, atât ziua, cât și noaptea. În aceste cazuri, luminiozitatea lămpii îi poate orbi pe ceilalți participanți la trafic. Nu uitați să stingeți lumina de ceață imediat ce nu mai este necesară.

Reglare proiectoare



Pentru a nu jena ceilalți șoferi, poziția verticală a proiectoarelor E-MEHARI trebuie reglată în funcție de încărcarea vehiculului și de numărul pasagerilor din vehicul.

E-MEHARI are un buton de reglare pentru ajustarea poziției verticale a proiectoarelor.

Selectați poziția dorită folosind butonul de reglare a poziției verticale a proiectoarelor. Utilizați poziția „0” atunci când vă aflați în mers fără sarcini grele.

Ștergător/spălător de geamuri

E-MEHARI are două ștergătoare de parbriz.

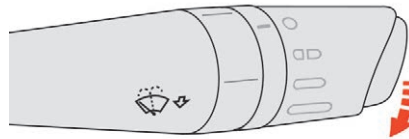


Pentru a le porni: rotiți inelul de pe maneta de comandă din spatele volanului, dreapta.

Comanda are 3 poziții:

- Poziția 1: ștergere intermitentă.
- Poziția 2: ștergere continuă.
- Poziția 3: ștergere continuă rapidă.

Dacă apăsați maneta de comandă în jos, ștergătorul efectuează o singură ștergere.



Pornirea spălătorului: trageți maneta de comandă a ștergătoarelor spre dvs.

Această acțiune declanșează automat ștergătorul și spălătorul de parbriz.

! La temperaturii scăzute, utilizați lichid de spălare geamuri cu protecție adecvată împotriva înghețului.

! Nu țineți în funcțiune spălătorul de geam mai mult decât 30 de secunde, deoarece acest lucru poate duce la pierderea vizibilității și la producerea unui accident.

! Nu acționați comanda spălătorului de geam când rezervorul de lichid este gol.

Recomandări generale de siguranță

! Etichetele sunt atașate în diferite locuri de pe vehicul. Ele includ avertismente de siguranță precum și informații de identificare a vehiculului dumneavoastră. Nu le îndepărtați: ele fac parte integrantă din vehicul.

! Pentru orice intervenție asupra vehiculului, adresați-vă unui atelier calificat ce dispune de informații tehnice, competență și echipament tehnic adecvat, ceea ce un reparator agreat CITROËN este în măsură să vă ofere.

! **Vă atragem atenția asupra următoarelor aspecte:**

- Montarea unui echipament sau a unui accesoriu electric neavând reper CITROËN poate provoca un supraconsum, defecte și defecțiuni la nivelul sistemelor electrice ale vehiculului. Apelați la un reparator agreat CITROËN pentru informații despre accesoriile recomandate.
- Din motive de siguranță, priza de diagnosticare, asociată cu sistemele electronice ale vehiculului, poate fi accesată doar de un reparator agreat CITROËN sau un service autorizat, care dispune de sculele adecvate (risc de defecțiuni la sistemele electronice ale vehiculului, ce ar putea genera pene sau accidente grave). Producătorul nu răspunde în cazul nerespectării acestei indicații.
- Orice modificare sau adaptare, neprevăzută sau neautorizată de CITROËN, sau realizată fără a respecta indicațiile tehnice ale producătorului, duce la anularea garanției legale și contractuale.

! **Instalarea accesoriilor emițătoare de radiocomunicații**

Înainte de a instala un emițător de radiocomunicații cu o antenă externă, trebuie să consultați un dealer CITROËN, care vă va informa asupra caracteristicilor emițătoarelor (bandă de frecvență, putere maximă, poziția antenei, condiții specifice de instalare) ce pot fi montate, conform Directivei de Compatibilitate Electromagnetică a Automobilului (2004/104/CE).

! În funcție de reglementările naționale, unele echipamente de siguranță pot fi obligatorii: vestele de siguranță reflectorizante, triunghiurile de semnalizare, etilotelele, becurile de rezervă, siguranțele fuzibile, extinctoarele, trusele de prim ajutor, bavețele de protecție la roțile din spate etc.

Siguranță împotriva tensiunii înalte

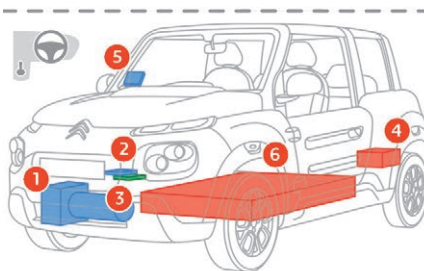
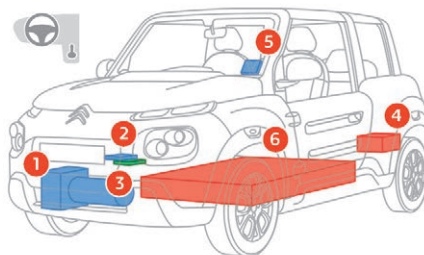


Acest simbol marchează componentele electrice ale vehiculului care pot prezenta un risc pentru siguranța dumneavoastră.

Prezentare

E-MEHARI are o baterie LMP® care funcționează la tensiuni de până la 450 V, cu curent continuu.

Diagrama de mai jos prezintă amplasarea diferitelor componente de pe E-MEHARI (baterie LMP®, lanț cinematic, baterie de 12 V, cititor RFID).



- 1 Lanț de tracțiune
- 2 Siguranțe fuzibile în habitacu
- 3 Siguranțe de alimentare
- 4 Baterie de 12 V
- 5 Cititor RFID
- 6 Baterie LMP®

! Este strict interzis ca o persoană necalificată să efectueze lucrări la sistemul de înaltă tensiune al vehiculului. O manipulare incorectă poate provoca un arc electric sau electrocutare ce poate cauza răni grave sau mortale sau arsuri.

! Dacă există o problemă la E-MEHARI, contactați CITROËN ASISTENȚĂ cât mai curând, fie telefonic, fie utilizând butonul de apel de asistență de pe consola centrală a E-MEHARI.

Pentru mai multe informații privind **Familiarizarea cu E-MEHARI** și mai ales privind apelul de asistență, consultați secțiunea corespunzătoare.

! Operațiile de service și reparații asupra E-MEHARI trebuie realizate de un centru de reparații autorizat CITROËN sau de personal calificat.

Acest lucru include toate piesele sistemului de înaltă tensiune.

Manipularea componentelor sistemului de înaltă tensiune este strict interzisă.

Numai personalul instruit și calificat poate lucra asupra acestor componente.

CITROËN dispune de o rețea de centre de reparație autorizate, instruite să lucreze pe sistemul de tensiune înaltă al vehiculului.

Înteruperea alimentării electrice în cazul unui impact

În caz de impact sau accident, un sistem de detectare a impactului de pe E-MEHARI întrerupe alimentarea cu curent de înaltă tensiune a vehiculului.

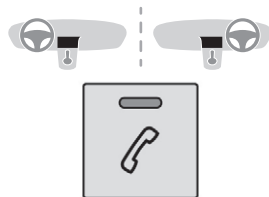
Protecție antifurt/ Antidemaraj electronic

Vehiculul dvs. E-MEHARI este echipat cu un sistem de antidemaraj electronic. Acest sistem de antidemaraj este legat direct la brelocul dvs. personal RFID. Doar brelocul dvs. personal RFID vă oferă permite să utilizați vehiculul E-MEHARI.

! Asigurați-vă că cheia este în poziția STOP a contactorului sau scoasă din contactor înainte de a bloca E-MEHARI.

Apel de asistență

E-MEHARI are un buton de comandă pentru apel de asistență. Acest serviciu vă pune în contact 24/7 cu un consilier instruit să vă ajute să întreprindeți acțiunile adecvate și care va avea răspunsuri pentru cazurile în care vă confrunțați cu probleme.



Acest buton de apel de asistență este conectat la un sistem de comunicare mâini libere care vă permite să rămâneți atent în timp ce conduceți vehiculul.

Pentru a apela CITROËN ASISTENȚĂ sau a încheia apelul, apăsați butonul de apel de asistență. Dacă primiți un apel în timp ce aflați în vehicul, sistemul preia automat apelul.

ABS – ESP

! Aceste sisteme sunt ajutoare suplimentare atunci când conduceți în situații critice, permițând adaptarea comportamentului vehiculului la solicitările șoferului. Totuși, aceste sisteme nu intervin în locul șoferului. Acestea nu pot depăși limitele vehiculului și nu trebuie să vă încurajeze să conduceți mai repede. Acestea nu pot, în nicio situație, să înlocuiască atenția sau comportamentul responsabil al șoferului în timpul manevrării vehiculului (șoferul trebuie să fie întotdeauna atent la evenimentele bruște care ar putea apărea în timpul conducerii vehiculului).

ABS (antiblocare roți)

Sistemul ABS evită blocarea roților la frânarea bruscă, optimizând astfel distanța de oprire și permițând menținerea controlului vehiculului. În aceste condiții, puteți în continuare să efectuați manevre de evitare în timpul frânării. În plus, acest sistem optimizează distanța de oprire pe suprafețele cu aderență redusă (carosabil umed etc.).

Funcționarea sistemului se poate manifesta prin vibrații ale pedalei de frână. Sistemul ABS nu îmbunătățește performanțele „fizice” posibile, care depind de aderența dintre pneuri și carosabil. De aceea, trebuie să respectați practicile obișnuite de conducere în siguranță (distanța dintre vehicule etc.).

! În caz de urgență, se recomandă apăsarea fermă și continuă a frânei. Nu este necesar să apăsați succesiv și să eliberați frâna (pompare pe pedală). Sistemul ABS va modula efortul de frânare aplicat.

ABS (martor luminos)

Acesta se aprinde la pornirea vehiculului și apoi se stinge la scurt timp după aceea. Dacă se aprinde în timpul conducerii, acesta semnalizează o defecțiune a sistemului de antiblocare a roților. Sistemul de frânare funcționează apoi ca pe un vehicul care nu este prevăzut cu ABS. Contactați de urgență un reparator agreat CITROËN sau un profesionist calificat.

ESP

Acest sistem ajută la menținerea controlului vehiculului în situații „critice” de conducere (evitarea unui obstacol, pierderea aderenței într-un viraj etc.).

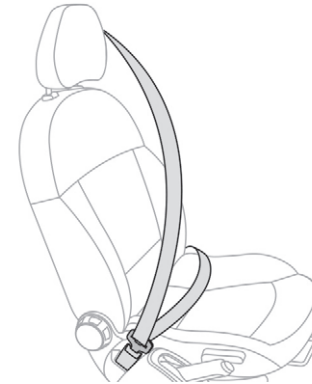
Principiu de funcționare

Un senzor de volan oferă informații privind traiectoria dorită de conducător. Alți senzori amplasați în vehicul măsoară traiectoria reală. Sistemul compară dorințele conducătorului cu traiectoria efectivă a vehiculului, corectând-o pe cea din urmă dacă este necesar, acționând asupra unor frâne și/sau asupra puterii motorului.

ESP (martor de avertizare)

Se aprinde la pornirea vehiculului și se stinge la scurt timp după aceea. Martorul ESP se aprinde intermitent în modul de reglare, când sistemul ESP este apelat pentru a menține aderența. Dacă acest martor se aprinde în timpul rulării, el semnalează o defecțiune la ESP: contactați fără întârziere un reparator agreat CITROËN sau un profesionist calificat.

Centuri de siguranță



5

E-MEHARI este echipat cu centuri de siguranță în 3 puncte:

- Una pentru scaunul șoferului.
- Una pentru scaunul pasagerului din față.
- Două pentru bancheta spate.

Pentru a poziționa corect o centură de siguranță: așezați chinga abdominală cât mai jos posibil pe șolduri, reglată corect. Asigurați-vă că centura diagonală trece peste umăr.

! Toate persoanele transportate în E-MEHARI trebuie să poarte întotdeauna centura de siguranță.

! Nu lăsați niciodată copiii nesupravegheați să se joace cu centurile de siguranță în interiorul vehiculului. Majoritatea centurilor de siguranță recente au retractoare cu blocare automată (ALR). Dacă o centură de siguranță înfășurată în jurul gâtului unui copil se retrage sau se blochează, copilul poate fi rănit grav sau omorât. Acest lucru se poate întâmpla chiar și cu vehiculul oprit. Dacă are loc acest scenariu, tăiați centura de siguranță cât mai rapid pentru a elibera copilul.

! Înainte de a cupla centurile de siguranță, verificați dacă toate spătarile sunt verticale și blocate. În caz contrar, ocupanții vehiculului pot fi răniți grav în timpul unui accident sau al unei opriri bruște.

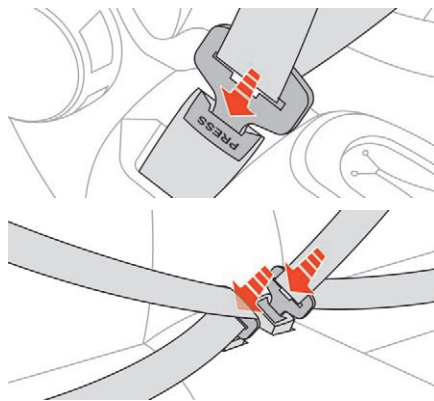
! Nu transportați niciodată un bebeluș sau un copil în brațe și nu încercați niciodată să utilizați centura de siguranță atât pentru copil, cât și pentru dvs.

! Asigurați-vă că nu împiedicați funcționarea corectă a centurilor de siguranță.

! Nu încercați niciodată să reparați sau să modificați personal centurile de siguranță. Orice reparație sau modificare a centurilor de siguranță sau a componentelor acestora trebuie efectuată numai de un reparator agreat CITROËN.

Cuplarea centurii

Pentru a cupla centura de siguranță: introduceți catarama în dispozitivul de cuplare corespunzător scaunului și asigurați-vă că se blochează corect.



Pentru a decupla centura de siguranță: apăsați butonul portocaliu cu marcajul „PRESS” (apăsați). Centura se decuplează automat.

Avertizări de centură necuplată/decuplată



Tabloul de bord are un martor **A** pentru centuri de siguranță necuplate, precum și un martor de localizare **B** pentru identificarea centurilor necuplate.

Când sistemul detectează o centură de siguranță necuplată, se aprinde martorul **A**, precum și punctul corespunzător centurii pe martorul **B**.

Avertizări pentru necuplarea centurilor din față



Dacă șoferul și/sau pasagerul din față nu și-au cuplat centura, martorul **A** și punctele corespunzătoare de pe martorul asociat **B** se aprind cât timp contactul este pus.

La o viteză mai mare decât 20 km/h, acești martori se aprind intermitent, indicație completată de un semnal sonor, timp de două minute. După această perioadă, martorii de avertizare rămân aprinși continuu, până la cuplarea centurilor.

Avertizări pentru necuplarea centurilor din spate



În cazul în care contactul este pus, motorul este pornit sau vehiculul se deplasează cu o viteză mai mare de 10 km/h, marorul de avertizare **A** și punctele corespunzătoare de pe marorul de avertizare **B** se aprind timp de aproximativ treizeci de secunde, dacă una sau mai multe centuri de siguranță din spate nu sunt cuplate.

Avertizări pentru centuri de siguranță decuplate



După punerea contactului, marorul de avertizare **A** și punctele corespunzătoare de pe marorul asociat **B** se aprind dacă șoferul și/ sau unul sau mai mulți pasageri își decuplează centura.

Acești martori de avertizare se aprind intermitent timp de 30 de secunde, însoțiți de un semnal sonor. După această perioadă, martorii de avertizare rămân aprinși continuu până la cuplarea centurilor.

Airbaguri

Generalități

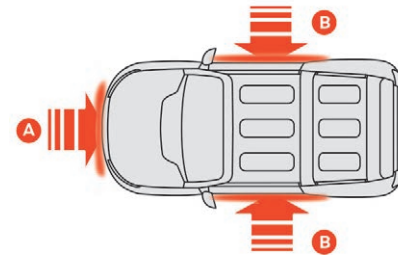
Acest sistem este proiectat pentru îmbunătățirea siguranței ocupanților vehiculului (cu excepția pasagerului din mijloc, spate) în caz de coliziune violentă. Airbagurile completează acțiunea centurilor de siguranță echipate cu limitatoare de forță (toate, cu excepția centurii pasagerului din mijloc, spate). În cazul unei coliziuni, detectoarele electronice înregistrează și analizează șocurile frontale și laterale suportate în zonele de detectare:

- În caz de șoc violent, airbagurile se declanșează imediat și îmbunătățesc protecția pasagerilor mașinii (mai puțin pasagerul din centru spate); imediat după șoc, airbagurile se dezumflă rapid pentru a nu împiedica nici vizibilitatea, nici eventuala ieșire din vehicul a pasagerilor,
- În caz de șoc redus, de impact din spate și în anumite condiții de răsturnare, este posibil ca airbagurile să nu se declanșeze, fiind suficientă în aceste cazuri numai acțiunea centurii de siguranță pentru a vă asigura o protecția.

! Airbagurile nu funcționează când contactul este tăiat.

Acest echipament se declanșează o singură dată. Dacă intervine un al doilea șoc (în timpul aceluiași accident sau al unui alt accident) airbagul nu se va mai declanșa.

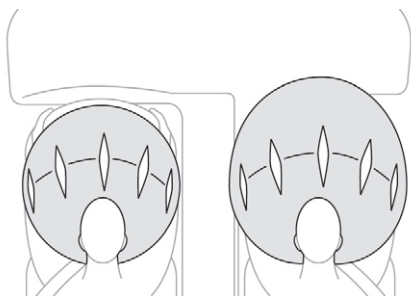
Zone de detectare a impactului



- A.** Zonă de impact frontal.
- B.** Zonă de impact lateral.

i Declanșarea airbagurilor este însoțită de o ușoară degajare de fum inofensiv și de un zgomot datorat activării cartușului pirotehnic integrat în sistem. Acest fum nu este nociv, dar poate fi iritant pentru unele persoane sensibile. Zgomotul detonării asociat declanșării unui airbag poate antrena o ușoară diminuare a capacității auditive, pentru un timp foarte scurt.

Airbaguri frontale




În caz de impact frontal violent, acest sistem protejează șoferul și pasagerul din față, pentru a limita riscurile de traumatisme la cap și piept. Airbagul șoferului este integrat în centrul volanului, cel al pasagerului din față este integrat în planșa de bord, deasupra torpedoului.

Declanșare

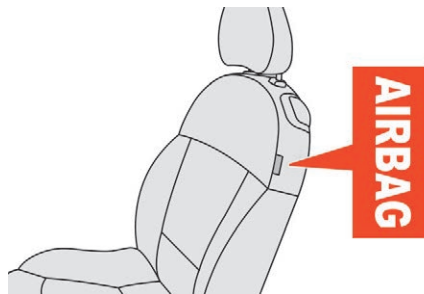
Se declanșează, cu excepția situației în care airbagul frontal al pasagerului este dezactivat, în caz de impact frontal violent, pe întreaga sau numai pe o parte din zona de impact frontal **A**, după axa longitudinală a vehiculului, în plan orizontal și în sens orientat din față către spatele vehiculului.

Airbagul frontal se interpune între toracele și capul ocupantului din față al vehiculului și volan, pe partea șoferului și planșa de bord, pe partea pasagerului, pentru a amortiza proiectarea către înainte.

Eroare de funcționare

 Dacă acest martor de avertizare se aprinde pe tabloul de bord, trebuie să consultați un dealer CITROËN sau un service autorizat pentru verificarea sistemului. Este posibil ca airbagurile să nu se mai declanșeze în cazul unui impact violent.

Airbaguri laterale




Acest sistem protejează, în caz de șoc lateral violent, șoferul și pasagerul din față, pentru a minimiza riscurile de traumatisme la nivelul pieptului, între șold și umăr. Fiecare airbag lateral este integrat în armătura spătarului scaunului, în partea dinspre ușă.

Declanșare

Airbagul lateral se declanșează unilateral în caz de șoc lateral violent, aplicat pe întreaga zonă de impact sau parțial pe zona de impact laterală **B**, exercitându-se perpendicular pe axa longitudinală a vehiculului, în plan orizontal și în sensul de la exterior spre interiorul vehiculului. Airbagul lateral se interpune între șoldul și umărul pasagerului din față și panoul ușii corespunzătoare.

Defecțiune

 Dacă acest martor de avertizare se aprinde pe tabloul de bord, trebuie să consultați un reparator agreat CITROËN sau un service autorizat pentru verificarea sistemului.

Este posibil ca airbagurile să nu se mai declanșeze în cazul unui impact violent.

! În momentul unui șoc sau al unui acroșaj ușor pe partea laterală a vehiculului, sau în cazul răsturnării laterale a vehiculului, este posibil ca airbagurile să nu se declanșeze.

În cazul unei coliziuni frontale sau din spate, nu se declanșează niciunul dintre airbagurile laterale.

Recomandări

! Pentru ca airbagurile să fie pe deplin eficiente, respectați recomandările de siguranță de mai jos.

Adoptați o poziție normală și dreaptă pe scaun.

Purtați centura de siguranță reglată corect.

Între pasageri și airbaguri nu trebuie să fie nimic (copii, animale, obiecte etc.). Nu fixați și nu așezați nimic în apropierea sau pe traseul airbagurilor. La declanșare pot apărea vătămări.

Nu modificați niciodată echiparea originală a vehiculului, în special în raza de acțiune directă a airbagurilor.

După un accident sau dacă vehiculul a fost furat, sistemele de airbaguri trebuie verificate.

Orice intervenție asupra sistemului de airbaguri trebuie să fie realizată exclusiv de un reparator agreat CITROËN sau de un service autorizat.

Chiar respectând toate măsurile de precauție menționate, nu este exclus riscul de rănire sau arsuri ușoare în zona capului, toracelui sau brațelor în momentul declanșării airbagului. Sacul airbagului se umflă aproape instantaneu (în câteva milisecunde), apoi se dezumflă, evacuând gazul cald prin orificiile prevăzute în acest scop.

Airbaguri frontale

Nu conduceți ținând volanul de brațe sau ținând mâinile în zona centrală a volanului. Nu puneți picioarele pe planșa de bord din partea pasagerului.

Nu fumați, declanșarea airbagurilor putând provoca arsuri sau răni din cauza țigării sau a pipei.

Nu demontați, nu înțepați și loviți violent volanul.

Nu fixați și nu lipiți nimic pe volan sau pe planșa de bord, nici pe parasolarul de pe partea pasagerului, deoarece acest lucru ar putea cauza răniri la declanșarea airbagurilor.

Airbaguri laterale

Echipați scaunele numai cu huse omologate, care permit declanșarea airbagurilor laterale. Pentru a cunoaște gama de huse potrivite cu vehiculul, puteți consulta un dealer CITROËN.

Nu atașați nimic sau nu suspendați nimic de spătarele scaunelor (haine etc.), deoarece acest lucru poate cauza răniri la torace sau brațe, în momentul declanșării airbagului lateral.

Nu apropiați bustul mai mult decât trebuie de ușă.

Panourile ușilor din față includ senzori de impact lateral.

O ușă deteriorată sau orice intervenție neconformă (modificare sau reparare) la ușile din față sau la garnitura lor interioară poate compromite funcționarea acestor senzori.

Risc de defecțiune la airbagurile laterale! Aceste lucrări trebuie realizate exclusiv la un reparator agreat CITROËN sau la un service autorizat.

Generalități privind scaunele pentru copii

Preocupare constantă pentru CITROËN din momentul proiectării vehiculului, siguranța copiilor depinde și de dvs.

Pentru siguranță maximă, urmați recomandările de mai jos:

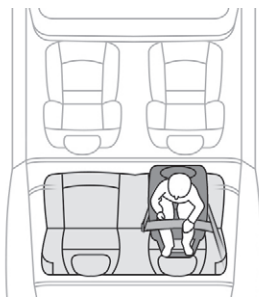
- conform reglementărilor europene, **toți copiii cu vârsta sub 12 ani sau cu înălțime mai mică decât un metru și jumătate trebuie transportați în scaune pentru copii omologate, adaptate greutateii lor** și instalate pe un scaun de vehicul echipat cu centură de siguranță sau cu sistem de prindere ISOFIX*.
- **Statistic, locurile cele mai sigure din vehicul pentru transportul copiilor sunt cele din spate.**
- **Un copil care are mai puțin decât 9 kg trebuie obligatoriu transportat în poziția cu spatele în direcția de mers, atât pe locurile din față, cât și pe cele din spate.**

i CITROËN vă recomandă să transportați copiii pe scaunele din spate ale vehiculului:

- cu spatele în direcția de mers, până la vârsta de 3 ani,
- cu fața în direcția de mers, peste vârsta de 3 ani.

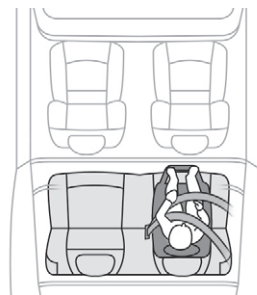
* Fiecare țară are propria legislație cu privire la transportarea copiilor. Respectați legislația în vigoare în țara dvs.

Scaun pentru copii în spate „Cu spatele în direcția de mers”



Când pe **locul pasagerului din spate** este instalat un scaun pentru copii „cu spatele în direcția de mers”, deplasați înainte scaunul din față al vehiculului și aduceți spătarul acestuia la verticală, astfel încât scaunul copilului să nu-l atingă.

„Cu fața în direcția de mers”



Când pe **locul pasagerului din spate** este instalat un scaun pentru copii „cu fața în direcția de mers”, deplasați înainte scaunul din față al vehiculului și aduceți la verticală spătarul acestuia, astfel încât picioarele copilului să nu îl atingă.

! Asigurați-vă că centura de siguranță este tensionată corect.
În cazul scaunelor pentru copii prevăzute cu punct de sprijin, aveți grijă ca acesta din urmă să fie în contact stabil cu podeaua. Dacă este necesar, reglați scaunul din față.

Scaun pentru copii în față

(Consultați legislația în vigoare în țara dvs. înainte de a așeza copilul pe locul din față.)

„Cu spatele în direcția de mers”



Când scaunul pentru copii este instalat cu spatele în direcția de mers pe **locul pasagerului din față**, reglați scaunul vehiculului în poziție longitudinală intermediară, cu spătarul la verticală.

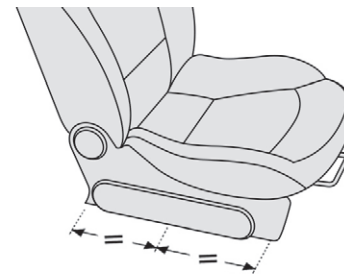
! Este imperativ ca airbagul frontal al pasagerului să fie dezactivat. În caz contrar, **copilul riscă să fie grav rănit, sau chiar omorât la deplierea airbagului.**

„Cu fața în direcția de mers”



Când scaunul pentru copii este montat cu fața în direcția de mers pe **locul pasagerului din față**, aduceți scaunul vehiculului în poziție longitudinală intermediară, cu spătarul ridicat, și lăsați activat airbagul frontal al pasagerului.

i Asigurați-vă că centura de siguranță este corect tensionată. În cazul scaunelor pentru copii cu picior de sprijin, aveți grijă ca acesta să fie în contact stabil cu podeaua. Dacă este necesar, reglați scaunul pasagerului.



Scaun de pasager reglat în poziție longitudinală intermediară.

Neutralizarea airbagului frontal de pasager

5

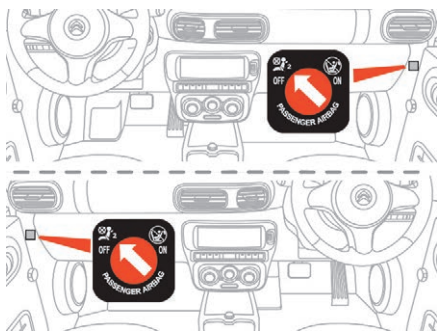
! Nu instalați niciodată un sistem de reținere pentru copii „cu spatele în direcția de mers” pe un scaun din vehicul protejat de un airbag față activat. Acest lucru poate provoca decesul copilului sau rănirea lui gravă.





i Pentru mai multe informații despre **Airbaguri**, consultați secțiunea corespunzătoare.

Neutralizarea airbagului frontal de pasager



Numai airbagul frontal al pasagerului poate fi neutralizat:

- ☞ **Cu contactul tăiat**, introduceți cheia în comutatorul de neutralizare a airbagului pasagerului.

- ☞ Rotiți cheia pe poziția **OFF**.
- ☞ Scoateți cheia, menținând comutatorul în această poziție.



La punerea contactului, acest maror de avertizare se aprinde pe afișajul de marori ai centurilor. Acesta rămâne aprins pe toată durata neutralizării.

! Pentru siguranța copilului dvs., este imperativ să neutralizați airbagul frontal al pasagerului când instalați un scaun pentru copii „cu spatele în direcția de mers” pe scaunul pasagerului din față.
În caz contrar, copilul riscă să fie grav rănit sau omorât la declanșarea airbagului.

Reactivarea airbagului frontal de pasager

Imediat după îndepărtarea scaunului pentru copii amplasat **cu spatele în direcția de mers**, **cu contactul tăiat**, aduceți comutatorul în poziția **ON** pentru a activa din nou airbagul și a asigura astfel siguranța pasagerului în caz de impact.

AR	لا يجب أبدا تركيب نظام لإجلالاس الطفل الوجه باتجاه الورااء على مقعد سيارة مجهز بوسادة أمان هوائية أمامية مفعلة، فقد يؤدي هذا إلى التسبب بموت الطفل أو بإصابات خطيرة لديه .
BG	НИКОГА НЕ инсталирайте детско столче на седалка с АКТИВИРАНА предна ВЪЗДУШНА ВЪЗГЛАВНИЦА. Това може да причини СМЪРТ или СЕРИОЗНО НАРАНЯВАНЕ на детето.
CS	NIKDY neumist'ujte dětské zádržné zařízení orientované směrem dozadu na sedadlo chráněné AKTIVOVANÝM čelním AIRBAGEM. Hrozí nebezpečí SMRTI DÍTĚTE nebo VÁŽNĚHO ZRANĚNÍ.
DA	Brug ALDRIG en bagudvendt barnestol på et sæde, der er beskyttet af en AKTIV AIRBAG. BARNET risikerer at blive ALVORLIGT KVÆSTET eller DRÆBT.
DE	Montieren Sie auf einem Sitz mit AKTIVIERTEM Front-Airbag NIEMALS einen Kindersitz oder eine Babyschale entgegen der Fahrtrichtung, das Kind könnte schwere oder sogar tödliche Verletzungen erleiden.
EL	Μη χρησιμοποιείτε ΠΟΤΕ παιδικό κάθισμα με την πλάτη του προς το εμπρός μέρος του αυτοκινήτου, σε μια θέση που προστατεύεται από ΜΕΤΩΠΙΚΟ αερόσακο που είναι ΕΝΕΡΓΟΣ. Αυτό μπορεί να έχει σαν συνέπεια το ΘΑΝΑΤΟ ή το ΣΟΒΑΡΟ ΤΡΑΥΜΑΤΙΣΜΟ του ΠΑΙΔΙΟΥ
EN	NEVER use a rearward facing child restraint on a seat protected by an ACTIVE AIRBAG in front of it, DEATH or SERIOUS INJURY to the CHILD can occur
ES	NO INSTALAR NUNCA un sistema de retención para niños de espaldas al sentido de la marcha en un asiento protegido mediante un AIRBAG frontal ACTIVADO, ya que podría causar lesiones GRAVES o incluso la MUERTE del niño.
ET	Ärge MITTE KUNAGI paigaldage „seljaga sõidusuunas” lapseist juhi kõrvalistmele, mille ESITURVAPADI on AKTIVEERITUD. Turvapadja avanemine võib last TÕSISELT või ELUOHTLIKULT vigastada.
FI	ÄLÄ KOSKAAN aseta lapsen turvaistuinta selkä ajosuuntaan istuimelle, jonka edessä suojana on käyttöön aktivoitu TURVATYYNY. Sen laukeaminen voi aiheuttaa LAPSEN KUOLEMAN tai VAKAVAN LOUKKAANTUMISEN.
FR	NE JAMAIS installer de système de retenue pour enfants faisant face vers l'arrière sur un siège protégé par un COUSSIN GONFLABLE frontal ACTIVÉ. Cela peut provoquer la MORT de l'ENFANT ou le BLESSER GRAVEMENT.
HR	NIKADA ne postavljati dječju sjedalicu leđima u smjeru vožnje na sjedalo zaštićeno UKLJUČENIM prednjim ZRAČNIM JASTUKOM. To bi moglo uzrokovati SMRT ili TEŠKU OZLJEDU djeteta.
HU	SOHA ne használjon menetiránytak háttal beszerelt gyermekülést AKTIVÁLT (BEKAPCSOLT) FRONTLÉGZSÁKKAL védett ülésen. Ez a gyermek HALÁLÁT vagy SÚLYOS SÉRÜLÉSÉT okozhatja.
IT	NON installare MAI seggiolini per bambini posizionati in senso contrario a quello di marcia su un sedile protetto da un AIRBAG frontale ATTIVATO. Ciò potrebbe provocare la MORTE o FERITE GRAVI al bambino.

LT	NIEKADA neįneikite vaiko prilankymo priemone su atgal atgręžtu vaiku ant sėdynės, kuri saugoma VEIKIANČIOS priekinės ORO PAGALVĖS. Išsiskleidus oro pagalvei vaikas gali būti MIRTINAI arba SUNKIAI TRAUMUOTAS.
LV	NEKAD NEuzstādiēt uz aizmuguri vērstu bērnu sēdekļi priekšējā pasažiera sēdvietā, kurā ir AKTIVIZĒTS priekšējais DROŠĪBAS GAISA SPILVENS. Tas var izraisīt BĒRNA NĀVI vai radīt NOPIETNUS IEVAINOJUMUS.
MT	Qatt m'ghandek thalli tifel/tifla marbut f'siggu dahru lejn l-Airbag attiva, ghaliex tista' tikkawza korriment serju jew anke mewt lit-tifel/tifla
NL	Plaats NOOIT een kinderzitje met de rug in de rijrichting op een zitplaats waarvan de AIRBAG is INGESCHAKELD. Bij het afgaan van de airbag kan het KIND LEVENSGEVAARLIJK GEWOND RAKEN
NO	Installer ALDRI et barnesete med ryggen mot kjøreretningen i et sete som er beskyttet med en frontal AKTIVERT KOLLISJONSPUTE, BARNET risikerer å bli DREPT eller HARDT SKADET.
PL	NIGDY nie instalować fotelika dziecięcego w pozycji „tyłem do kierunku jazdy” na siedzeniu wyposażonym w CZOŁOWĄ PODUSZKĘ POWIETRZNAJĄ w stanie AKTYWNYM. Może to doprowadzić do ŚMIERCI DZIECKA lub spowodować u niego POWAŻNE OBRAŻENIA CIAŁA.
PT	NUNCA instale um sistema de retenção para crianças de costas para a estrada num banco protegido por um AIRBAG frontal ACTIVADO. Esta instalação poderá provocar FERIMENTOS GRAVES ou a MORTE da CRIANÇA.
RO	Nu instalati NICIODATA un sistem de retinere pentru copii, dispus cu spatete in directia de mers, pe un loc din vehicul protejat cu AIRBAG frontal ACTIVAT. Aceasta ar putea provoca MOARTEA COPILULUI sau RANIREA lui GRAVA.
RU	ВО ВСЕХ СЛУЧАЯХ ЗАПРЕЩАЕТСЯ использовать обращенное назад детское удерживающее устройство на сиденье, защищенном ФУНКЦИОНИРУЮЩЕЙ ПОДУШКОЙ БЕЗОПАСНОСТИ, установленной перед этим сиденьем. Это может привести к ГИБЕЛИ РЕБЕНКА или НАНЕСЕНИЮ ЕМУ СЕРЬЕЗНЫХ ТЕЛЕСНЫХ ТРАВМ
SK	NIKDY neinštalujte detské zádržné zariadenie orientované smerom dozadu na sedadlo chránené AKTIVOVANÝM čelným AIRBAGOM. Mohlo by dôjsť k SMRTEĽNÉMU alebo VÁŽNEMU PORANENIU DIEŤAŤA.
SL	NIKOLI ne nameščajte otroškega sedeža s hrbtom v smeri vožnje, če je VARNOSTNA BLAZINA pred sprednjim sopotnikovim sedežem AKTIVIRANA. Takšna namestitve lahko povzročijo SMRT OTROKA ali HUDE POŠKODBE.
SR	NIKADA ne koristite dečje sedišta koje se okreće unazad na sedištu zaštićenim AKTIVNIM VAZDUŠNIM JASTUKOM ispred njega, jer mogu nastupiti SMRT ili OZBILJNA POVREDA DETETA.
SV	Passagerarkrockkudden fram MÅSTE vara avaktiverad om en bakåtvänd bilbarnstol installeras på denna plats. Annars riskerar barnet att DÖDAS eller SKADAS ALLVARLIGT.
TR	KESİNLKLE HAVA YASTIĞI AKTİF olan ön koltuğa yûzû arkaya dönük bir çocuk koltuğu yerleştirmeyiniz. Bu ÇOCUĞUN ÖLMESİNE veya ÇOK AĞIR YARALANMASINA sebep olabilir.

Puncte de fixare ISOFIX (scaune pentru copii)

Legislația referitoare la transportul copiilor este specifică fiecărei țări. Consultați legislația în vigoare în țara dvs.

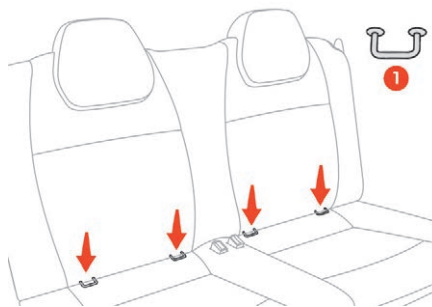
ISOFIX este un standard ISO pentru punctele de fixare a scaunelor pentru copii (standard ISO 13216-1: 1999).

Acest sistem nu folosește centurile de siguranță ale vehiculului pentru fixarea scaunelor pentru copii: două agățători de pe scaunul pentru copii se prind în două puncte de ancorare (1) amplasate între perna scaunului și spătar, în scaunele din spate dreapta și stânga ale vehiculului E-MEHARI.

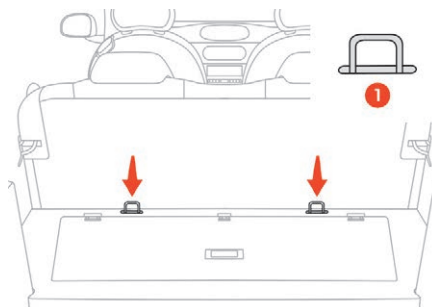
Scopul sistemului ISOFIX este acela de a facilita instalarea unui scaun pentru copii și transferarea acestuia pe un alt vehicul, evitând în același timp problemele inerente sistemelor ce utilizează centurile de siguranță ale vehiculului.

Vehiculul E-MEHARI este echipat cu puncte de ancorare ISOFIX în dreapta și stânga scaunului banchetei din spate.

Acest sistem simplifică instalarea și fixarea scaunului pentru copii, îmbunătățind în același timp siguranța instalării.



(1) Amplasarea punctelor de ancorare ISOFIX.



(1) Amplasarea inelelor Top Tether pentru fixarea chingii superioare.

! Standardul ISOFIX este supravegheat de Organizația Internațională de Standardizare. Utilizați punctele de ancorare dedicate numai pentru scaune de copii compatibile cu acest standard.

! Folosirea unui scaun pentru copii incompatibil cu standardul ISOFIX poate crește riscul producerii unui accident și rănirii copilului, dar și a celorlalți pasageri ai vehiculului.

Instalarea unui scaun pentru copii compatibil cu standardul ISOFIX

! Nerespectarea instrucțiunilor și a avertismentelor privind instalarea unui scaun pentru copii sau a sistemului de siguranță pentru copii ar putea expune copilul și ceilalți pasageri ai vehiculului la riscul rănirii grave în cazul unei coliziuni sau al frânării bruște.

! Utilizați întotdeauna scaune pentru copii care să respecte standardele europene și respectați cu strictețe instrucțiunile de instalare și fixare furnizate împreună cu scaunul pentru copii.

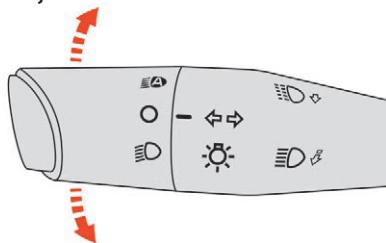
! Înainte de a instala un scaun pentru copii, asigurați-vă că nimic nu ar putea interfera cu așezarea acestuia în cele două puncte de fixare. Dacă există obstrucții, nu veți putea fixa scaunul pentru copii în cele două puncte de montare.

! Sistemul de siguranță pentru copii dintr-un vehicul parcat la soare se poate încălzi foarte tare. Verificați întotdeauna suprafața scaunului pentru copii înainte de a așeza copilul, pentru a evita orice risc de rănire a acestuia.

! Instalarea necorespunzătoare a scaunului pentru copii compromite protecția și siguranța copilului și a pasagerilor vehiculului, în cazul unei coliziuni.

Indicatori vizuali

Lumini semnalizatoare de direcție

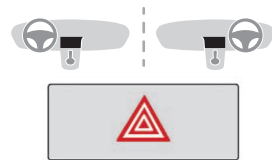


Pentru a porni semnalizatoarele de direcție din dreapta: împingeți în sus maneta de comandă aflată în spatele volanului, în partea stângă. Pentru a porni semnalizatoarele de direcție din stânga: trageți în jos maneta de comandă aflată în spatele volanului, în partea stângă. Maneta de comandă revine automat în poziția mediană după finalizarea schimbării de direcție.

! Înainte de a schimba direcția, semnalizați întotdeauna din timp intenția, utilizând luminile semnalizatoare de direcție. Înainte de a schimba direcția, verificați împrejurimile vehiculului în oglinzi, luând în considerare unghiurile moarte.

! Schimbările de direcție nepregătite corespunzător pot duce la coliziuni și accidente.

Lumini de avarie



Apăsati butonul luminii de avarie pentru a-i avertiza pe ceilalți șoferi că vă aflați într-o situație specială de conducere, ori în condiții deosebite de trafic, ori că trebuie să opriți într-un loc neobișnuit.

Când apăsați butonul luminii de avarie, toate luminile semnalizatoare de direcție ale vehiculului E-MEHARI și indicatorul butonului se aprind intermitent în același timp.

Pentru a stinge luminile de avarie: apăsați din nou butonul.

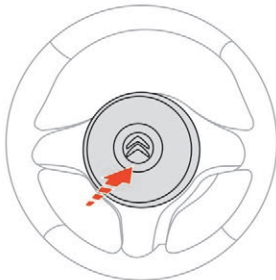
! În cazul unei opriri de urgență, deplasați întotdeauna vehiculul de pe partea carosabilă, în cazul în care este posibil, pentru a evita riscul producerii unui accident.

! Utilizați luminile de avarie numai pentru a semnaliza o acțiune neobișnuită din partea dvs. și numai dacă vehiculul prezintă un risc de siguranță pentru ceilalți șoferi: o oprire de urgență din cauza unei defecțiuni a vehiculului, necesitatea de a conduce neobișnuit de încet etc.

! Când timp sunt aprinse luminile de avarie, luminile semnalizatoare de direcție ale E-MEHARI nu mai pot fi utilizate pentru a indica schimbările de direcție.

Claxoane și avertizoare sonore

Claxon „standard”



Pentru a utiliza claxonul „standard”: apăsați zona centrală a volanului.

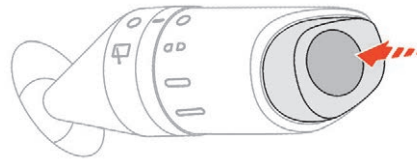
Claxon pentru pietoni

Funcționare

Motorul electric al vehiculului E-MEHARI nu produce zgomot. Vehiculul este echipat cu un claxon special pentru a avertiza pietonii de apropiere. Avertizarea sonoră este emisă când viteza vehiculului este cuprinsă între 1 și 30 km/h.

Dezactivare

În unele condiții de conducere puteți dezactiva sistemul.



Apăsați scurt capătul manetei de comandă a ștergătoarelor.

O nouă apăsare reactivează sistemul.

i Înainte de a dezactiva sistemul, asigurați-vă că nu traversați zone cu mulți pietoni.

i Sistemul se activează automat la fiecare pornire a vehiculului.

Avertizare sonoră pentru servicii de urgență

Vehiculul dvs. E-MEHARI dispune de un sistem de avertizare sonoră în cazul în care există o problemă la bateria LMP® montată pe vehicul. De asemenea, apare un mesaj pe tabloul de bord.

Pentru mai multe informații despre **Instrumentele și indicatoarele de pe E-MEHARI**, consultați secțiunea corespunzătoare.

Dacă se declanșează funcționarea acestui sistem (avertizorul sonor nu poate fi oprit), trebuie să opriți vehiculul de îndată ce puteți face acest lucru în siguranță, să coborâți din vehicul și să apelați CITROËN ASISTENȚĂ.

! Spuneți operatorului că dețineți un vehicul electric.

! Păstrați o distanță de cel puțin zece metri de vehicul dacă se declanșează avertismentul pentru bateria LMP®. Bateria LMP® este un dispozitiv de stocare a energiei.

Recomandări de conducere

Respectați codul rutier și concentrați-vă la drum, indiferent de condițiile de circulație. Fiți atent la trafic și țineți întotdeauna mâinile pe volan pentru a fi gata să reacționați în orice moment și în orice situație.

Din motive de siguranță, șoferul trebuie să realizeze operațiile care necesită mai multă atenție cu vehiculul oprit.

În cazul unei călătorii lungi, este recomandat să faceți o pauză la fiecare două ore.

În cazul unor condiții meteo dificile, anticipați situațiile care necesită frânare și măriti distanțele de siguranță.

Important!

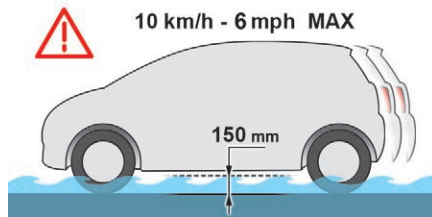
! Nu conduceți niciodată cu frâna de parcare acționată. Pericol de supraîncălzire și deteriorare a sistemului de frânare!

! Nu lăsați niciodată un vehicul nesupravegheat, cu motorul pornit. Dacă trebuie să părăsiți vehiculul cu motorul pornit, acționați frâna de parcare și treceți selectorul de deplasare în poziția **N** sau **P**.

Conducere pe un drum inundat

Nu este recomandat să conduceți pe un drum inundat, deoarece acest lucru poate deteriora grav motorul, cutia de viteze și sistemele electrice ale vehiculului.

Dacă trebuie să traversați o porțiune de drum inundată:



- asigurați-vă că adâncimea apei nu depășește 15 cm, ținând cont de valurile ce pot fi produse de alți participanți la trafic,
- rulați cât mai încet. Nu depășiți în niciun caz viteza de 10 km/h,

La ieșirea de pe drumul inundat, imediat ce condițiile permit acest lucru, frânați ușor de mai multe ori pentru a usca discurile și plăcuțele de frână.

Dacă aveți dubii cu privire la starea vehiculului, contactați un reparator agreat CITROËN sau un service autorizat.

Conducerea vehiculului E-MEHARI

! Nu lăsați niciodată singur în vehicul un copil sau un adult cu dizabilități care are nevoie de ajutorul altor persoane. Animalele de companie nu trebuie lăsate singure în vehicul.

! Fixați încărcăturile în vehicul astfel încât să nu alunece. Nu încărcați vehiculul cu materiale mai înalte decât spătarul scaunelor. O sarcină nefixată corect poate duce la vătămări corporale grave în cazul unei opriri bruște sau al unei coliziuni.

! Dacă vehiculul nu este manevrat cu prudență și siguranță, riscați să pierdeți controlul asupra acestuia și să provocați un accident.

! Următoarele acțiuni pot crește riscul pierderii controlului asupra vehiculului dacă pneurile nu sunt umflate corespunzător:

- acționarea bruscă a frânelor,
- eliberarea bruscă a pedalei de accelerație,
- rotirea prea rapidă a volanului.

Observație: în general, vehiculul trage în direcția pneului dezumflat.

! Nu conduceți niciodată sub influența alcoolului sau a drogurilor. Prezența alcoolului sau a drogurilor în sânge reduce coordonarea, încetinește reacțiile și întunecă judecata.

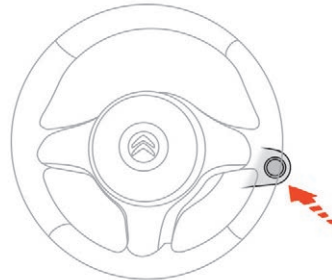
! În cazul în care conduceți după ce ați consumat alcool sau droguri, crește riscul de a fi implicat într-un accident, în care dvs. sau alte persoane puteți fi rănit. De asemenea, rețineți că în cazul unui accident, există riscul ca alcoolul sau drogurile să mărească gravitatea vătămarilor suferite.

! Nu luați niciodată medicamente care vă pot afecta abilitatea de a conduce și a controla vehiculul înainte de a pleca la drum.

! Nu lăsați niciodată contactorul în poziția „MAR” pentru o perioadă lungă de timp dacă vehiculul nu este folosit. Acest lucru poate reduce autonomia vehiculului.

! Când opriți vehiculul pe o pantă ascendentă, nu-l mențineți pe loc apăsând pedala de accelerație. Utilizați întotdeauna pedala de frână în acest scop.

Pornirea/Oprirea vehiculului



Contactorul de pornire este situat în partea dreaptă, sub volan.

! Înainte de a demara, asigurați-vă că poziția selectorului de viteze este în concordanță cu direcția de deplasare dorită.

! Direcția de rulare este indicată pe selectorul de deplasare, prin aprinderea inelului verde.

Contactor

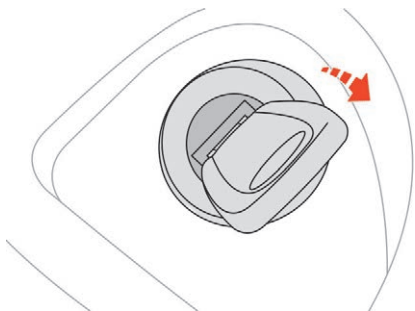


- (1) Poziția STOP: E-MEHARI este oprit.
- (2) Poziția MAR: bateria de 12 V este conectată și accesoriile pot fi utilizate.
- (3) Poziția AVV: pornirea motorului electric.

Pornirea vehiculului

Pentru a demara E-MEHARI trebuie să:

1. Deblocați E-MEHARI cu brelocul personal RFID.



2. Introduceți cheia în contactor și să o rotiți în poziția MAR. Se afișează ecranul de întâmpinare.
3. În momentul în care vi se solicită acest lucru, rotiți cheia în poziția AVV și țineți-o așa până când auziți un semnal sonor (bip). Eliberați cheia. Contactorul revine automat în poziția MAR. Pe ecranul tabloului de bord se afișează mesajul „Gata de plecare, selectați D sau R”.



4. Apăsăți pedala de frână.
5. Treceți selectorul de deplasare în poziția „D” (Drive, mers înainte) sau „R” (Reverse, marșarier).
6. Eliberați frâna manuală de parcare.

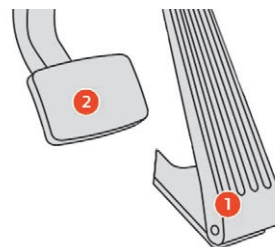
! Motorul electric al vehiculului E-MEHARI nu produce zgomot. E-MEHARI nu produce niciun zgomot la pornirea motorului electric. Când realizați orice manevră: fiți deosebit de atenți la zona înconjurătoare, în special la pietoni, cicliști și alte vehicule care se deplasează pe drum.

Oprirea vehiculului

Pentru a parca E-MEHARI trebuie să:

1. Parcați vehiculul într-o zonă sigură, adecvată pentru parcare.
2. Imobilizați vehiculul.
3. Treceți selectorul de deplasare în poziția „N”.
4. Acționați frâna manuală de parcare.
5. Tăiați contactul și scoateți cheia din contactor.

Pedale de comandă



E-MEHARI are două pedale de comandă:
(1) Pedala de accelerație.
(2) Pedala de frână.

! Asigurați-vă că puteți acționa liber pedalele oricând.

! Obiectele libere de pe podea, în partea șoferului, pot bloca sau împiedica funcționarea pedalelor și pot duce la pierderea controlului asupra vehiculului, măbind riscul de răniri grave sau mortale.

Frâna de parcare

! Verificați întotdeauna dacă frâna manuală de parcare este corect acționată înainte de a ieși din vehicul.

! Când parcați în pantă, bracați roțile față spre trotuar, acționați frâna de parcare, și tăiați contactul.

! Verificați dacă frâna de parcare este eliberată înainte de demara. Neeliberarea frânei de parcare poate duce la defectarea acesteia și la producerea unui accident.

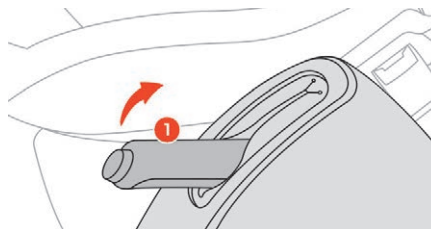
! Nu eliberați niciodată frâna de parcare din exteriorul vehiculului.

! Nu lăsați niciodată copiii nesupravegheați în interiorul vehiculului. Aceștia pot elibera frâna de parcare și pot cauza un accident.

! Eliberați pedala de frână numai după acționarea completă a frânei de parcare. Necuplarea frânei de parcare poate permite vehiculului să se deplaseze singur și poate duce la producerea unui accident.

i La temperaturi foarte reduse, frâna manuală de parcare poate îngheța și poate fi imposibil de eliberat.

Acționarea frânei de parcare

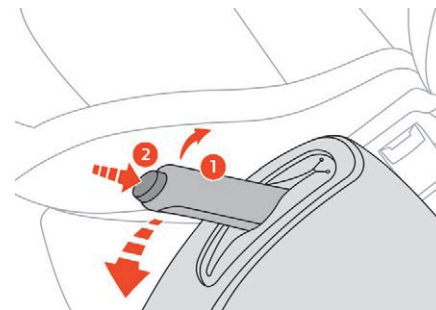


Pentru a acționa frâna manuală de parcare și a imobiliza vehiculul, trageți de maneta **(1)** în sus până la capăt.



Pe tabloul de bord apare un martor luminos, odată ce frâna de parcare este acționată.

Eliberarea frânei de parcare

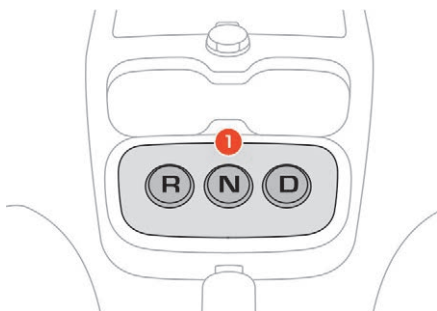


Pentru a elibera frâna manuală de parcare:

1. Trageți ușor de maneta **(1)**.
2. Apăsați butonul de eliberare **(2)**.
3. Coborâți maneta.

Odată ce frâna de parcare este complet eliberată, martorul luminos se stinge pe tabloul de bord.

Selector de mod de deplasare



(1) Selector de mod de deplasare.

Modurile selectorului

- (N) poziția „NEUTRAL”: niciun mod selectat.
- (D) poziția „DRIVE”: deplasare înainte.
- (R) poziția „REVERSE”: deplasare înapoi.


Este imperativ să mențineți pedala de frână apăsată când schimbați poziția selectorului.

! Nu apăsați pedala de accelerație când deplasați selectorul din poziția „N” în poziția „D” sau „R”.

! Schimbarea poziției selectorului trebuie efectuată numai cu vehiculul oprit. Nerespectarea acestei indicații duce la riscul de accident.

! Nu schimbați direcția de deplasare cu selectorul când pedala de accelerație este apăsată. Acest lucru poate cauza pornirea bruscă a vehiculului și poate duce la accident.

Sistem de direcție asistată electric

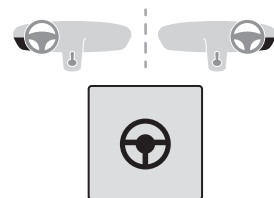
!  Când martorul de avertizare apare pe tabloul de bord al E-MEHARI: există o problemă la direcția asistată de pe E-MEHARI.

Într-un asemenea caz trebuie să contactați CITROËN ASISTENȚĂ cât mai curând.

Se recomandă să nu utilizați vehiculul cât timp acest martor de avertizare este aprins: riscați să pierdeți controlul asupra vehiculului, să provocați un accident și să vă răniți.

Sistemul de direcție asistată electric este conceput să ofere asistență electrică pentru direcție când parcați sau conduceți la viteze reduse, pentru a putea manevra vehiculul cu mai puțin efort.

Când conduceți în oraș, nivelul de asistență electrică poate fi mărit utilizând funcția Oraș.



Pentru a activa funcția Oraș, apăsați butonul de comandă.

CITY Dacă funcția Oraș este activată, indicatorul CITY se aprinde pe planșa de bord a E-MEHARI.

Puteți dezactiva funcția Oraș în orice moment: apăsați din nou butonul de comandă. Indicatorul verde de „oraș” se stinge.

Funcția Oraș se dezactivează automat la tăierea contactului.

Detectarea pneului dezumflat

Sistem care monitorizează automat presiunea din pneuri în timpul rulării.

Sistemul monitorizează presiunea din cele patru pneuri, din momentul în care vehiculul se pune în mișcare.

Sistemul declanșează o avertizare imediat ce detectează o scădere a presiunii în unul sau mai multe pneuri.

! Sistemul de detectare a pneului dezumflat nu înlocuiește vigilența șoferului. Acest sistem impune în continuare verificarea lunară a presiunii din pneuri (inclusiv din roata de rezervă), precum și înaintea deplasărilor lungi.

Rularea cu un pneu dezumflat degradează ținuta de drum, mărește distanțele de frânare și provoacă uzura prematură a pneului, în special în condiții severe (încărcări mari, viteze mari, trasee lungi).



Rularea cu pneurile dezumflate mărește consumul de energie electrică.

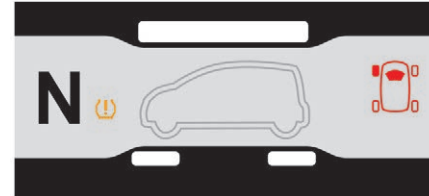
i Valorile presiunilor din pneurile vehiculului sunt trecute pe eticheta cu presiunea pneurilor. Pentru mai multe informații referitoare la **Elementele de identificare**, consultați secțiunea corespunzătoare.

! Controlul presiunii din pneuri trebuie efectuat „la rece” (vehicul oprit de 1 oră sau după un traseu mai scurt decât 10 km, parcurs cu viteză moderată). În caz contrar (la cald), adăugați 0,3 bari la valorile indicate pe etichetă.

Avertizare de pneu dezumflat



Este indicată de acest maror de avertizare, prin aprindere continuă.



- ☞ Reduceți imediat viteza, evitați acționarea bruscă a volanului și a frânelor.
- ☞ Opriți cât mai curând, în funcție de condițiile de trafic.

! Pierderea de presiune detectată nu antrenează întotdeauna o deformare vizibilă a pneului. Nu vă mulțumiți cu un simplu control vizual.

- ☞ Dacă aveți un compresor, de exemplu cel din kitul de depanare provizorie a pneului, controlați presiunea din cele patru pneuri, la rece. Dacă nu este posibil să efectuați imediat această verificare, rulați cu prudență, cu viteză redusă.

sau

- ☞ Dacă aveți pană, utilizați kitul de depanare provizorie a pneurilor.

i Avertizarea se menține până la reinițializarea sistemului.

Reinițializare

Sistemul trebuie reinițializat după fiecare reglare a presiunii din unul sau mai multe pneuri și după înlocuirea uneia sau a mai multor roți.

! Înainte de a reinițializa sistemul, asigurați-vă că presiunea din cele patru pneuri este adecvată pentru condițiile de utilizare a vehiculului și este conformă cu indicațiile înscrise pe eticheta de presiune pneuri. Sistemul de detectare a pneurilor dezumflate nu avertizează asupra unei presiuni eronate în momentul reinițializării.

Sistemul trebuie reinițializat cu **contactul pus** și cu vehiculul oprit, prin meniul de configurare a vehiculului.

! Avertizarea de pneu dezumflat nu este relevantă decât dacă sistemul a fost reinițializat după ajustarea corectă a presiunii din cele patru pneuri.

Întreținerea vehiculului E-MEHARI

Toate operațiile de întreținere a vehiculului trebuie să fie realizate de un centru de reparații autorizat CITROËN sau de personal calificat și în conformitate cu principiile stabilite în ghidul de întreținere și garanție.

Măsurile de precauție la spălare

! Nu spălați niciodată sub capota motorului, priza de încărcare sau bateria de tracțiune cu jet la înaltă presiune: risc de deteriorare a sistemului electric.
Nu spălați niciodată vehiculul în timp ce se încarcă: risc de electrocutare care poate cauza deces.

! Nu este recomandată curățarea regulată a vehiculului la o spălătorie care folosește jet de înaltă presiune și perii rotative.

Nerecomandat pentru întreținerea caroseriei

- Degresarea sau curățarea componentelor mecanice de sub capotă, a pieselor cu balamale, a panourilor exterioare din plastic cu ajutorul unui jet de înaltă presiune sau produse de pulverizare care nu sunt concepute pentru acest scop, precum solvenții
- Spălarea vehiculului în lumina directă a soarelui.
- Îndepărtarea noroiului sau a petelor fără a folosi mai întâi apă.

Recomandat pentru întreținerea caroseriei

- Spălați-vă vehiculul E-MEHARI regulat, cu șampon pentru vehicule creat special pentru întreținerea vehiculelor cu piese de caroserie din plastic (niciodată cu produse abrazive).
- Clătiți și îndepărtați cât mai curând posibil cu jet de apă depunerile de reziduuri de rășini provenite din copaci, urmele de poluare industrială și excrementele de păsări care produc reacții chimice cu caroseria cauzând o decolorare rapidă.

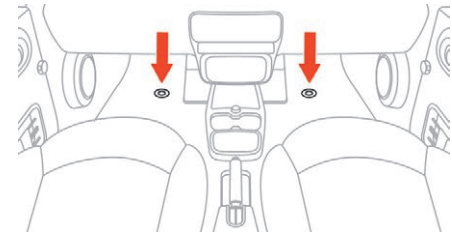
Întreținerea garniturilor interioare

Petele trebuie îndepărtate întotdeauna rapid. Pentru toate tipurile de pete, trebuie să utilizați apă caldă sau apă rece cu agenți de curățare din săpun natural.

Nu trebuie folosiți detergenți (lichid de spălare, produse sub formă de pulbere, produse pe bază de alcool etc.).

- Utilizați o cârpă moale.
- Clătiți și absorbiți excesul de apă.
- Finalizați prin ștergerea delicată cu o cârpă moale.

Nefiind etanșă la apă, planșa de bord nu trebuie spălată niciodată cu apă.



Pot fi spălate cu jet de apă doar scaunele acoperite cu un material impermeabil și podeaua (verificați întâi ca orificiile de scurgere din zona picioarelor pasagerului să nu fie blocate).

Capac de priza de încărcare (acces la priza de încărcare)



Capacul prizei de încărcare (1) de la E-MEHARI nu poate fi blocat. Deschiderea capacului de priza de încărcare permite accesul la priza de încărcare a vehiculului E-MEHARI. Vehiculul E-MEHARI utilizează un conector tip 2, care permite încărcarea de la sursa de curent de acasă, de la un tablou instalat acasă sau de la un punct de încărcare public, compatibil cu acest tip de priză.

Încărcarea vehiculului E-MEHARI

Generalități

! E-MEHARI este un vehicul electric care folosește curent continuu de înaltă tensiune. Nerespectarea instrucțiunilor de manevrare poate cauza răni grave sau mortale. Asigurați-vă că citiți și urmați procedurile de încărcare recomandate de CITROËN.

Pentru a încărca E-MEHARI, trebuie să utilizați unul dintre următoarele:

- Un cablu de încărcare, inclusiv o unitate CCID cu priză 230 V pentru utilizare acasă și un conector de tip 2.
- Un tablou sau o priză de încărcare publică compatibilă, cu un cablu de încărcare cu un conector de tip 2.

Nu utilizați niciodată un prelungitor.



1. Duză de încărcare de tip 2.

Încărcarea bateriei LMP® montate pe vehiculul E-MEHARI

! Pentru a beneficia de autonomia optimă, bateria LMP® a vehiculului E-MEHARI trebuie încărcată oricând este posibil, în special în perioadele în care este parcat timp de câteva ore. O baterie încărcată 100% nu poate rămâne parcată mai mult de 48 de ore fără a fi reîncărcată.

! Pentru a nu scurta durata de viață a bateriei LMP®, aceasta trebuie încărcată la 100% cel puțin o dată pe lună.

Modul de hibernare este disponibil pentru a reduce la minim consumul de energie de la baterie.

Astfel, puteți parca E-MEHARI neconectat și, prin urmare, fără a consuma energie electrică, timp de câteva săptămâni sau chiar luni.

Dacă bateria LMP® se descarcă complet, cea de 12 V se poate deteriora și poate fi necesar să o înlocuiți.

La o priză de încărcare vehicule electrice publică sau privată

Puteți încărca E-MEHARI la o priză de încărcare vehicule electrice publică sau privată, cu condiția să aveți un cablu adecvat tipului de priză de încărcare.

Acasă

Utilizarea unei surse de alimentare de 16 A

Dacă aveți o priză de încărcare vehicule electrice de 16 A sau un electrician v-a instalat una, o puteți utiliza pentru a încărca E-MEHARI.

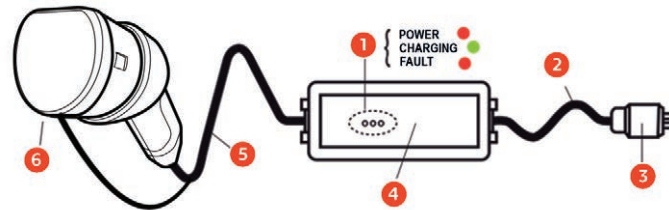
Utilizarea unei prize obișnuite de la domiciliu (consum de 230 V/16 A 10 A)

E-MEHARI este livrat cu un cablu de încărcare cu protecție electronică CCID, permițându-vă să încărcați E-MEHARI de la orice sursă de alimentare de la domiciliu de 230 V/16 A, care poate livra în mod continuu un curent de 10 A.

Prin utilizarea acestei soluții, timpul de încărcare este mai lung decât dacă se încarcă de la o sursă de alimentare de 16 A.

! Nu utilizați niciodată un prelungitor.

Utilizarea cablului de încărcare CCID



- (1) LED-uri
- (2) Cablu
- (3) Fișă
- (4) Modul de control
- (5) Cablu
- (6) Capac de protecție

! Respectați regulile de siguranță și urmați pașii indicați înainte de utilizare.

- Utilizați numai cablul de încărcare original.
- Nu încercați să demontați sau să reparați cablul de încărcare.
- Nu utilizați un prelungitor sau un adaptor.
- Utilizarea incorectă a cablului de încărcare poate duce la producerea unui accident, precum o descărcare electrică sau un incendiu.
- Întrerupeți imediat utilizarea cablului de încărcare dacă survine o defecțiune sau o problemă sau dacă martorul luminos FAULT (defecțiune) se aprinde continuu sau intermitent.
- Asigurați-vă că fișa nu se udă.
- Nu atingeți bornele de pe cablul de încărcare sau de pe priza de încărcare a vehiculului.
- Nu utilizați cablul de încărcare dacă părți din acesta sunt rupte, uzate, crăpate, deschise sau dacă prezintă orice alte urme de deteriorare.
- Nu lăsați cablul de încărcare la îndemâna copiilor.
- Când utilizați cablul de încărcare, temperatura ambiantă trebuie să fie de cel mult 45 de grade Celsius.
- Manipulați cablul de încărcare cu grijă, nu îl scăpați și nu trageți cu putere de cablu sau cordon.

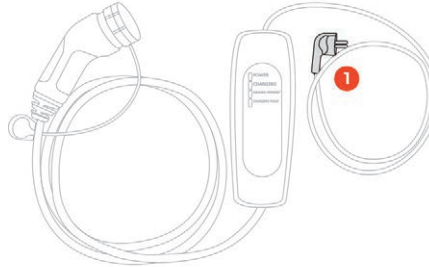
- Asigurați-vă că alimentarea electrică este de 220-240 V 50 Hz, curent alternativ.
- Înainte de a conecta cablul de încărcare, verificați curentul nominal indicat pe cablul de încărcare, pentru a vă asigura că sursa de alimentare și circuitul de alimentare au o valoare nominală suficient de ridicată pentru a încălca vehiculul.
- Cablul de încărcare permite un consum continuu de 10 A, trebuie să vă asigurați că instalația electrică (priza, cablurile etc.) pentru încărcare au cel puțin această valoare a curentului nominal și sunt în conformitate cu cele mai recente standarde și reglementări privind cablurile electrice, în vigoare în țara sau regiunea dvs.
- Intensitatea maximă nominală a curentului depinde de țară.
- Priza și circuitul cablajului trebuie să fie împământate și protejate de un întrerupător de circuit, conceput special în acest scop, sau o siguranță pentru a evita orice accident de proveniență electrică.
- Contactați un electrician calificat dacă aveți orice îndoieli cu privire la sursa de alimentare sau circuitul cablajului.

! Componentele E-MEHARI respectă standardele de emisii electromagnetice. Cu toate acestea, ca măsură de prevedere, cereți sfatul medicului dacă aveți stimulator cardiac sau orice alt dispozitiv electric medical.

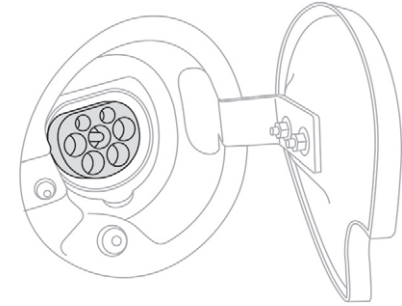
- ! - Pieșele componente pot fi deteriorate de utilizarea incorectă.
- Asigurați-vă că modulul de control al cablului de încărcare este așezat astfel încât să se evite orice contact cu apa.
- Nu introduceți niciun corp străin sau particule în bornele conectorului sau fișa de încărcare.
- Evitați să călcați pe, să pliați sau să înnoțați cablul sau cordonul.
- Evitați utilizarea cablului de încărcare în timpul unei furtuni.
- Nu așezați obiecte grele pe cablul de încărcare.
- Când încărcați, țineți cablul la distanță de obiecte care devin fierbinți.
- Când cablul de încărcare nu este folosit, depozitați-l împreună cu capacul de protecție într-un loc rece, care nu este expus la lumina directă a soarelui.
- Nu utilizați un prelungitor cu cablul de încărcare.

Începerea încărcării

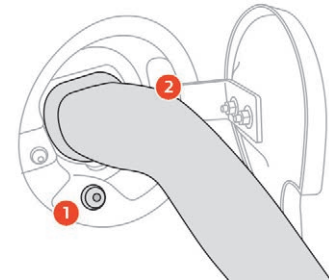
- ! Pentru a putea începe încărcarea, contactul trebuie să fie tăiat, vehiculul trebuie să fie deblocat cu brelocul RFID, iar frâna de parcare trebuie să fie acționată.



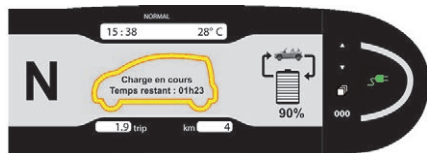
1. Conectați fișa (1) la o priză de 230 V/16 A care poate asigura continuu un curent de 10 A. Toate LED-urile de pe modulul de control se aprind timp de o secundă, apoi martorul luminos POWER (alimentare) se aprinde continuu.



2. Deschideți și mențineți deschis capacul prizei de încărcare a vehiculului (de pe aripa din dreapta spate). Asigurați-vă că nu se află niciun corp străin pe bornele conectorului, nici pe fișa de încărcare.



3. Introduceți pistolul de încărcare (2) în priza de încărcare până se blochează în poziție. Martorul luminos al butonului de întrerupere a încărcării (1) începe să lumineze intermitent.



4. Încărcarea începe automat. Martorul luminos CHARGING (încărcare) de pe modulul de control se aprinde în culoare verde pentru a indica faptul că încărcarea este în curs.

Mai multe semnale indică faptul că bateria vehiculului se încarcă:

- Lampa spate dreapta luminează intermitent de 5 ori la începutul încărcării.
- Martorul luminos de încărcare (sub forma unei fișe verzi) luminează intermitent fără oprire.

Lumină verde intermitentă, fără oprire:
încărcarea este în curs.

Verde continuu: încărcarea s-a terminat.

- Martorul luminos de pe butonul de oprire a încărcării indică același lucru ca martorul luminos de încărcare de pe afișaj.

Lumină verde intermitentă, fără oprire:
încărcarea este în curs.

Verde continuu: încărcarea s-a terminat.

Dacă ecranul central este aprins, va fi afișat mesajul „Se încarcă”, cât și o estimare a timpului de încărcare rămas.

! Precizări privind încărcarea

Odată ce ați conectat E-MEHARI, aveți 30 de secunde în care să blocați vehiculul. Ulterior, E-MEHARI va rămâne deblocat. Totuși, ca măsură de siguranță, permisiunile de conducere vor fi anulate.

- Dacă doriți să folosiți E-MEHARI din nou, așezați brelocul în fața cititorului RFID pentru a redobândi permisiunile de conducere.
- Pentru a bloca E-MEHARI, scanați de două ori.

Prima oară va fi interpretată ca o recuperare a permisiunilor de conducere, a 2-a oară se va bloca vehiculul.

Oprirea încărcării

Pistoletul de încărcare se va deconecta numai dacă E-MEHARI este deblocat cu ajutorul brelocului dvs. personal RFID.

1. Apăsăți butonul de oprire a încărcării de lângă priza de încărcare, așteptați până la deblocarea pistolului de încărcare, apoi scoateți-l. **Dacă nu scoateți pistolul de încărcare în următoarele 10 secunde, vehiculul începe din nou să se încarce. Apoi va trebui să repetați operația.**
2. Remontați capacul de protecție pe pistolul de încărcare.
3. Deconectați fișa de la sursa de alimentare.

Indicațiile oferite de LED-urile de pe modulul de comandă

LED-ul POWER (alimentare)	LED-ul CHARGING (încărcare)	LED-ul FAULT (defecțiune)	Descriere
Aprins timp de ½ sec.	Aprins timp de ½ sec.	Aprins timp de ½ sec.	Toate LED-urile se aprind timp de ½ secunde pentru a le verifica funcționarea, când cablul de încărcare este conectat la sursa de alimentare.
Aprins	Stins	Stins	Cablul de încărcare este conectat la sursa de alimentare. În cazul în care conectorul de tip 2 este în priză de încărcare a vehiculului, încărcarea a luat sfârșit.
Aprins	Aprins	Stins	Bateria vehiculului se încarcă.
Aprins	Stins	Aprins/ luminează intermitent	Defecțiune la cablul de încărcare. Întrerupeți imediat utilizarea cablului de încărcare și contactați CITROËN ASISTENTA.
Stins	Stins	Stins	Cablul de încărcare nu detectează energie electrică de la sursa de alimentare. Verificați întrerupătorul de circuit pentru sursa de alimentare. Dacă alimentarea prizei electrice este corectă și niciun LED nu se aprinde timp de o jumătate de secundă pentru a verifica dacă funcționează corect, cablul de încărcare poate fi deteriorat. Întrerupeți imediat utilizarea cablului și contactați CITROËN ASISTENȚĂ.

Compararea timpilor de încărcare

Tip de încărcare	Timp de încărcare estimat (0-100%)
Priză de încărcare vehicule electrice: 16 A	8-9 ore
Priză de alimentare de 230 V/16 A, 10 A consumați	13 ore

! Când vehiculul se încarcă, în special pe marginea drumului, nu permiteți copiilor să se apropie de cablu și de priză de încărcare vehicule electrice. Rola cablului se poate derula brusc și poate cauza vătămări corporale. Copiii își pot prinde degetele în mecanismul de închidere al prizei de încărcare vehicule electrice.

Sub capota motorului

! Zona de sub capota vehiculului este periculoasă și poate provoca răni grave.

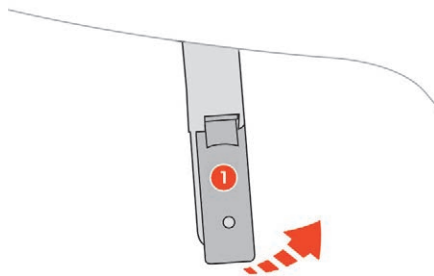
Sub capota vehiculului E-MEHARI se găsește lanțul cinematic și rezervoarele care conțin lichidul necesar pentru funcționarea corectă a E-MEHARI (lichid de frână, lichid de răcire și lichid de spălare geamuri).

! Lanțul cinematic este antrenat direct de bateria LMP® montată pe E-MEHARI. Nu încercați niciodată să lucrați la componentele de tensiune înaltă ale vehiculului. O greșeală în manipularea acestor piese poate duce la electrocutare și la răni grave sau mortale.

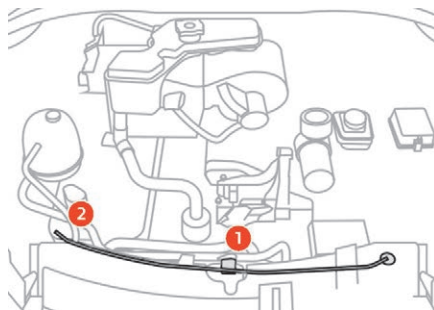
! Nu lăsați niciodată copiii să se apropie de componentele de sub capotă și nu îi lăsați nesupravegheați.

Deschiderea capotei

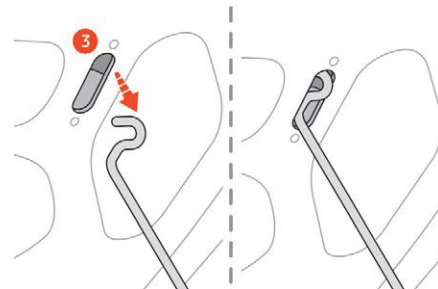
Capota E-MEHARI se deschide în două etape:



1. Deblocarea capotei: trageți maneta de deblocare a capotei (1), situată sub volan, în stânga, la nivelul pasajului roții față stânga.



2. Desfaceți siguranța capotei (1). Ridicați capota și sprijiniți-o cu tija de susținere (2).



Tija de susținere a capotei intră în orificiul roșu (3) furnizat în acest scop.

! Când deschideți capota, asigurați-vă că este întotdeauna susținută de tijă, pentru a evita orice rănire cauzată de căderea capotei.

Închiderea capotei motorului

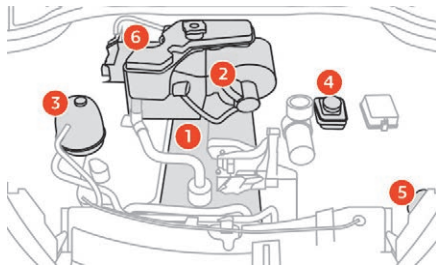
Decuplați tija de susținere în timp ce țineți capota cu o mână, pentru a evita căderea bruscă a acesteia.

Reduceți tija de susținere în poziția inițială și permiteți capotei să cadă și să se blocheze în poziție.

Verificați blocarea corectă a capotei.

! Dacă observați în rulare că nu este închisă corect capota motorului, reduceți viteza și opriți în condiții de siguranță, apoi închideți capota corect.

Configurație sub capotă



- (1) Lanț de tracțiune
- (2) Sistemul de încălzire de pe E-MEHARI
- (3) Lichid de răcire motor
- (4) Lichid de frână

- (5) Rezervor de lichid de spălare geamuri
- (6) Lichid pentru sistemul de încălzire

! Sub capota E-MEHARI se află componente la înaltă tensiune. Vă recomandăm să nu încercați să realizați personal revizia vehiculului. O greșeală în manipularea acestor piese poate duce la electrocutare și la răni grave sau mortale.

Niveluri de lichid de frână și lichid de răcire motor

Efectuați cu regularitate verificări vizuale ale nivelurilor de lichid de frână și lichid de răcire. Aceste niveluri trebuie completate de un reparator agreat CITROËN sau de un profesionist calificat.

! Dacă este necesară o intervenție la vehicul, contactați un reparator agreat CITROËN sau un profesionist calificat.

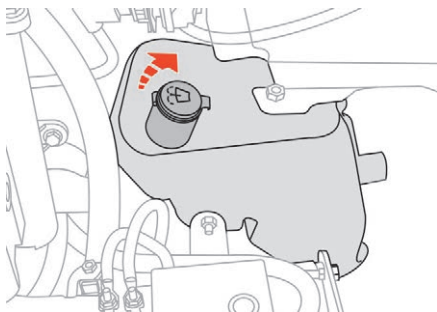
Nivelul lichidului de spălare geamuri

Efectuați întotdeauna următoarele operații în ordinea indicată, înainte de a ridica capota E-MEHARI pentru a completa nivelul lichidului de spălare de geamuri:

1. Parcați vehiculul într-un loc sigur
2. Apăsați și țineți apăsată în această poziție pedala de frână până când tăiați contactul
3. Acționați complet frâna de parcare
4. Deplasați selectorul în poziția „N”
5. Tăiați contactul și scoateți cheia din contactor
6. Nu permiteți accesul copiilor sau altor persoane la componentele sub capotă
7. Asigurați-vă că vehiculul este imobilizat corect

! Nerespectarea listei de operații de mai sus poate provoca leziuni corporale grave.

! Efectuați întotdeauna operațiile în ordinea enunțată și respectați întotdeauna recomandările de siguranță.



Pentru a completa cu lichid de spălare a parbrizului: îndepărtați bușonul rezervorului, introduceți o pâlnie în gâtul rezervorului și umpleți rezervorul până la marcajul „MAX”.

! La temperaturii scăzute, utilizați lichid de spălare geamuri cu protecție adecvată împotriva înghețului.

! Aveți întotdeauna foarte mare grijă când umpleți rezervorul pentru lichid de spălare a parbrizului și țineți cont de recomandările generale de siguranță menționate în prezentul manual.

Mod de hibernare

Modul de hibernare permite reducerea la minim a consumului de energie de la baterie. Astfel, puteți parca E-MEHARI neconectat și, prin urmare, fără a consuma energie electrică, timp de câteva săptămâni sau chiar luni. Ieșirea din modul de hibernare durează 4 ore și este urmată de timpul de încărcare (între 8 și 13 ore maximum).

! Nu puteți comuta E-MEHARI în hibernare cu un nivel de încărcare a bateriei de mai puțin de 25%.

Intrarea în modul de hibernare

Perioada de hibernare maximă în funcție de nivelul de încărcare a bateriei

În hibernare, bateria se va descărca cu 0,5% - 1% pe zi.

Prin urmare, durata maximă de hibernare în funcție de nivelul de încărcare a bateriei este:

100%: 4 luni

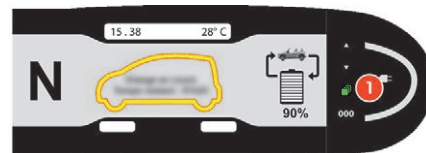
75% - 99%: 3 luni

50% - 74%: 2 luni

25% - 49%: 1 lună

1. Duceți vehiculul lângă o priză de încărcare.

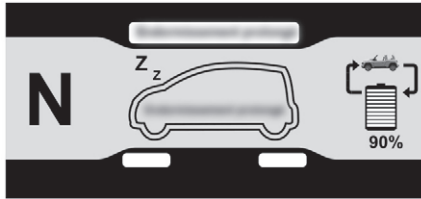
2. Dacă este cazul, deblocați vehiculul și deconectați priza de încărcare.
3. Rotiți cheia de contact la prima poziție, apoi ecranul va afișa:



4. Apăsați butonul de setări (1) din partea dreaptă a ecranului. Pe ecran se afișează diferitele opțiuni disponibile.
5. Selectați meniul „Inactivitate extinsă” cu ajutorul săgeților.



6. Mențineți apăsat butonul de setări timp de aproximativ 5 secunde.
7. Tăiați contactul. Activarea modului de hibernare este confirmată.



Ecranul se stinge după 30 de secunde.
Modul de hibernare are efect după aproximativ 4 ore.

În acest timp, trecerea în modul de hibernare poate fi anulată. De asemenea, vehiculul se poate debloca/bloca.

După această perioadă vehiculul nu mai poate fi blocat, nici deblocat.

Dacă doriți să blocați vehiculul, nu uitați să scoateți întâi cablul de încărcare.

! Dacă vehiculul trece în modul de hibernare pe o perioadă lungă, pentru a prelungi durata de viață a bateriei de accesorii de 12 V, o puteți scoate sau puteți deconecta borna (-).

Anularea trecerii în modul de hibernare

Modul de hibernare are efect după aproximativ 4 ore.

În acest timp, trecerea în modul de hibernare poate fi anulată.

1. Apăsăți butonul de setări din partea dreaptă a ecranului. Pe ecran se afișează întrebarea dacă doriți să anulați hibernarea.
2. Mențineți apăsat timp de aproximativ 5 secunde pe butonul de setări pentru a anula comutarea în modul de hibernare.

Nu veți putea utiliza vehiculul E-MEHARI imediat (poate avea loc o fază de încălzire lungă, în funcție de durata dintre începerea hibernării și anularea ei).

Dacă pe ecran se afișează „Standby – Conectați fișa” (cu emblema vehiculului încercuită cu roșu), nu veți putea porni. Tăiați contactul și conectați vehiculul E-MEHARI.

Ieșirea din modul de hibernare

Trebuie să aveți cablul de încărcare și să puteți conecta vehiculul la sursa de alimentare pentru a-l activa din modul de hibernare.

Pentru a ieși din modul de hibernare, pur și

simplicu conectați cablul de încărcare.

Activarea bateriei durează aproximativ 4 ore.

În timpul acestei faze de încălzire, martorul luminos de pe butonul de oprire a încărcării și martorul luminos de încărcare de pe afișaj luminează intermitent rapid.

! Este esențial să nu deconectați vehiculul în această fază de încălzire.

După faza de încălzire, începe încărcarea bateriei.

Așteptați până când nivelul de încărcare atinge 100% înainte de a deconecta E-MEHARI.

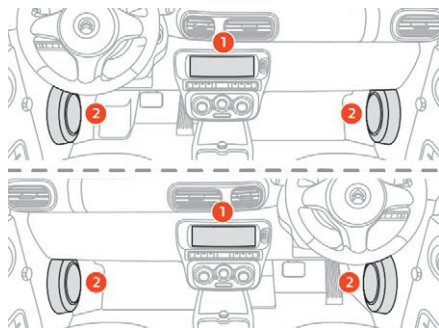
Sistem audio

Unitate audio

Vehiculul dumneavoastră E-MEHARI este cablat în prealabil pentru a putea utiliza orice unitate audio cu conectorii ISO. Puteți instala modelul ales de dumneavoastră. Totuși, având în vedere că vehiculul E-MEHARI poate primi un singur sistem audio, pentru a instala un nou sistem audio, trebuie să deconectați sistemul audio Bluetooth deja montat.

Difuzoare

Vehiculul E-MEHARI este prevăzut cu două difuzoare pentru a reda muzica și a comunica cu CITROËN ASISTENȚĂ.



- (1) Amplasament pentru sistemul audio (disponibil ca accesoriu)
- (2) Poziție difuzoare

Bluetooth®

Un sistem audio Bluetooth® este instalat deja în vehicul. Vehiculul se furnizează cu telecomandă pentru sistem, precum și cu un suport de telecomandă, pe care îl puteți fixa pe tabloul de bord.

Sistemul vă permite:

- să ascultați muzică cu un player audio sau un telefon inteligent conectat prin intermediul Bluetooth®, ori cu un periferic USB conectat la priza din consola centrală. Pentru mai multe informații despre **Amenajările interioare**, consultați secțiunea corespunzătoare.
- să efectuați și să recepționați apeluri telefonice prin intermediul conexiunii Bluetooth® în modul mâini-libere, folosind microfonul și difuzoarele instalate în E-MEHARI.

Consultați informațiile despre sistemul Bluetooth® pentru mai multe detalii despre utilizarea acestuia.

Notă: nu sunt disponibile modurile de conectare iPod®/iPhone® prin cablu (priză de „andocare” Apple®) sau priză auxiliară.

Kit de depanare provizorie pneuri

Accesul la kitul de depanare provizorie a pneurilor

Kitul de depanare provizorie a pneului din E-MEHARI se găsește sub trapa din podeaua portbagajului.

Trapa din podeaua portbagajului se deschide cu mânerul din stânga (numai dacă E-MEHARI este deblocat cu ajutorul brelocului personal RFID).

Utilizarea kitului de depanare provizorie pneuri

Consultați instrucțiunile furnizate împreună cu compresorul.

! Nu scoateți niciodată dintr-un pneu corpul străin care a cauzat pana.

! Produsul de etanșare din compresor este toxic și iritant.
Nu îl ingerați, nu îl pulverizați niciodată pe corp, față sau ochi.

! Dacă este ingerat, apălați serviciile de urgență imediat (serviciul de pompieri, ambulanța etc.) sau mergeți la secția de urgență a unui spital.
Dacă intră în ochi, spălați din abundență cu apă curată și consultați un doctor în cel mai scurt timp posibil.
Dacă simptomele persistă, consultați un specialist.

! Nu lăsați produsul de etanșare la îndemâna copiilor.

! Nu aruncați pur și simplu vechiul cartuș după utilizare: duceți-l la un centru de reparații CITROËN autorizat sau la o organizație de recuperare a deșeurilor specializată în acest tip de produs.

! Imediat după reparația pneului, trebuie să mergeți la un centru de reparații autorizat CITROËN sau la un profesionist calificat în cel mai scurt timp posibil.

! Dacă nu puteți obține presiunea dorită după câteva minute de funcționare a compresorului, acest lucru înseamnă că pneul nu poate fi reparat.
Contactați CITROËN ASISTENȚĂ care va trimite un agent de asistență rutieră.

Înlocuirea unui bec

Toate operațiile de întreținere asupra lămpilor vehiculului trebuie să fie realizate de un reparator agreat CITROËN sau de personal calificat.

Dacă trebuie înlocuit un far pe vehiculul dvs. E-MEHARI: apălați la un reparator agreat CITROËN sau la un profesionist calificat.

În caz de pană

Înlocuirea unei siguranțe

Siguranțele fuzibile sub capota motorului

Orice operație de întreținere asupra siguranțelor fuzibile ale vehiculului trebuie realizată exclusiv de un reparator agreat CITROËN sau de personal calificat.

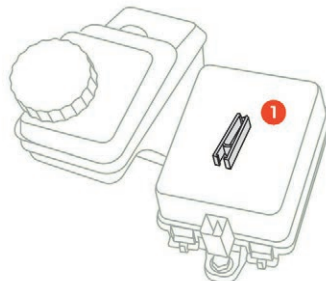
! E-MEHARI este un vehicul electric care include sisteme care operează la tensiune înaltă și intensitate ridicată. Întreținerea siguranțelor fuzibile de sub capota motorului de pe E-MEHARI trebuie realizată de o persoană calificată. O greșeală în manipularea acestor piese poate cauza un șoc electric care poate duce la răniri grave sau deces.

Siguranțele fuzibile din compartimentul motorului

Dacă un sistem electric nu funcționează, verificați starea siguranțelor fuzibile.



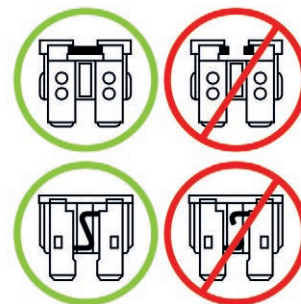
Scoateți piulița de pe capacul de acces (1) situat sub compartimentul de depozitare aferent pasagerului.



Penseta pentru extragerea siguranțelor fuzibile (1) este situată sub capota motorului.

Pentru a verifica și înlocui o siguranță fuzibilă:

- Scoateți siguranța fuzibilă, cu penseta (1)
- Glisați-o lateral, pentru a o scoate din pensetă
- Se recomandă să nu utilizați locașele de siguranțe libere
- Nu uitați să puneți la loc penseta (1) în suport

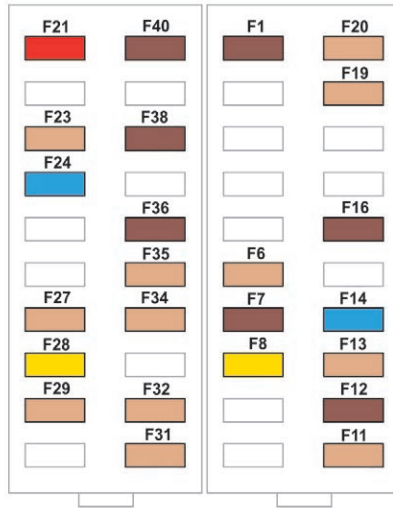


! Verificați starea siguranței fuzibile și, dacă este necesar, înlocuiți-o cu una nouă, care trebuie să aibă același amperaj ca siguranța originală.

O siguranță fuzibilă cu amperaj prea mare poate duce la supraîncălzirea sistemului electric (risc de incendiu) dacă există consumuri de curent anormale pe un circuit.

Alocarea siguranțelor fuzibile din compartimentul motorului

Prezența anumitor siguranțe fuzibile depinde de nivelul de echipare al vehiculului.



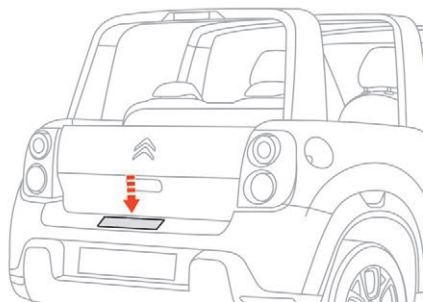
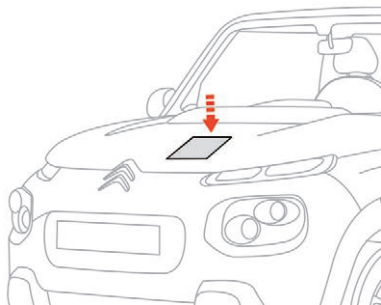
Siguranța fuzibilă nr.	Amperaj	Nume
F1	7,5 A	+12 V BAT lumini de ceață spate
F6	5 A	+12 V BAT UCE (TPMS) sistem de urmărire a presiunii din pneuri
F7	7,5 A	+12 V BAT antifurt – modul telemetrie IER
F8	20 A	+12 V BAT radio – setma – bluebox
F11	5 A	+12 V BAT UCE habitaclu (BCM)
F12	7,5 A	+12 V releu CDE – avertizor CDA uși
F13	5 A	+12 V BAT tablou de bord
F14	15 A	+12 V BAT avertizoare sonore
F16	7,5 A	+12 V BAT UCE habitaclu (BCM) conector DIAG
F19	5 A	Lumină de stop stânga (numai UE)
F20	5 A	Lumină de stop dreapta (numai UE)
F21	10 A	+12 V APC, lumini de stop + al treilea stop
F23	5 A	+12 V APC, habitaclu GMV
F24	15 A	+12 V APC, priză de accesorii 12 V
F27	5 A	+12 V APC, asistare la parcare (opțional)
F28	20 A	+12 V APC, radio – setma - bluebox
F29	5 A	+12 V APC, amplificator antenă
F31	5 A	+12 V APC, calculator de airbaguri
F32	5 A	+12 V APC, modul telemetrie IER
F34	5 A	+12 V APC, UCE gestionare motor (UCM)
F35	5 A	+12 V APC, ABS/ESP
F36	7,5 A	+12 V APC, UCE iluminat întrerupătoare – priză de diagnosticare
F38	7,5 A	+12 V APC, supervisor baterie de înaltă tensiune
F40	7,5 A	+12 V APC, UCE direcție asistată electric (DAE)

Elemente de identificare/Cod VIN al vehiculului/elemente de identificare VIN/VIN

Codul VIN al unui vehicul este un cod care permite identificarea fiecărui vehicul.

Codul VIN se poate găsi în două locuri pe E-MEHARI:

- Traversa frontală superioară
- Traversa din spate

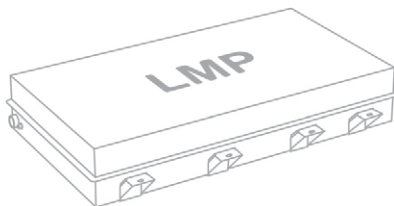


Motor electric: caracteristici tehnice – baterie LMP®/Lanț de tracțiune/Încărcător la bord

Caracteristicile motorizării

Caracteristicile motorizării vehiculului dvs. E-MEHARI	
Tip de motor	Cu magneți permanenți
Putere maximă	50 kW
Putere nominală	35 kW

Bateria LMP®



Această baterie LMP® stochează de cinci ori mai multă energie decât o baterie tradițională cu aceeași greutate și poate fi încărcată în câteva ore.

Autonomia vehiculului este omologată conform Regulamentului european CEE 101R01.

Bateria LMP® este fabricată numai din materiale nepoluante.

La sfârșitul duratei de viață, bateria LMP® va fi colectată și toate componentele sale vor fi reciclate sau reutilizate.

Caracteristici (generale, termice și electrice)

Caracteristici generale	
Volum (L)	300
Greutate (kg)	300

Caracteristici termice	
Temperatură internă	60°C/80°C
Temperatură de funcționare	-20°C/+60°C

Caracteristici electrice	
Energie	30 kWh
Tensiune nominală	410 V
Putere de vârf	45 kW (30 s)
Tensiune baterie LMP® min/max	300/435 V
Capacitate la C/4	75 Ah
Densitate pe masă	100 Wh/kg
Densitate pe volum	100 Wh/l
Intensitate maximă	140 A

! E-MEHARI conține o baterie LMP® de înaltă tensiune izolată de mediul exterior printr-un ambalaj unic. Bateria LMP® trebuie manipulată numai de persoane instruite și calificate.

Încărcător la bord

Pentru ca vehiculul dvs. E-MEHARI să fie cât mai versatil, el este dotat cu un încărcător intern.

E-MEHARI poate fi încărcat de la orice sursă de alimentare; încărcătorul transformă curentul furnizat pentru a fi adecvat bateriei LMP®.

Încărcătorul de pe E-MEHARI are următoarele caracteristici:

Caracteristicile încărcătorului de pe E-MEHARI	
Tensiune de funcționare	230 V
Intensitate nominală încărcător	16 A
Putere nominală de încărcare la 16 A	3.300 W
Putere nominală de încărcare la 10 A	2.200 W

Dimensiuni/mase

Dimensiuni exterioare

Prezentarea vehiculului E-MEHARI	
Lungime	3,81 m
Lățime	1,87 m (inclusiv oglinzile)
Înălțime	1,65 m

Dimensiuni interioare

Volumele interioare ale vehiculului E-MEHARI	
Volum portbagaj	200 litri/800 litri cu bancheta rabatată
Număr de locuri	4

Mase

Masele vehiculului E-MEHARI	
Masa maxima încărcat	1.838 kg
Masa în ordine de mers	1.451 kg

! Depășirea maselor specificate mai sus poate duce la deteriorarea vehiculului E-MEHARI și la producerea unui accident și vătămări corporale grave. Masele autorizate nu trebuie depășite.

Pneuri/Presiuni de umflare

Pneuri montate pe E-MEHARI	
Dimensiuni	185/65 R15
Tip	„Cross Climate” sau echivalent
Marcă	Michelin
Roată de rezervă	Fără (kit de depanare provizorie pneuri)
Presiuni în pneuri	Față 2,4 bari/Spate 2,4 bari

! Verificați cu regularitate presiunea din pneuri și respectați întotdeauna presiunile indicate mai sus. Presiunea scăzută în pneuri poate provoca uzura pneurilor și poate exista riscul spargerii acestora. Verificarea presiunii trebuie efectuată cu regularitate, cu pneurile la rece; dacă este necesar, ajustați presiunea.

! Schimbați pneurile uzate numai cu pneuri de același model ca originalele, sau echivalentul acestora; montarea acestora trebuie efectuată de un specialist în montarea pneurilor.

! Șoferul trebuie să se asigure că presiunea în pneuri este corectă.

! Nu depășiți niciodată indicele de viteză sau indicele de încărcare a pneurilor montate pe vehicul.

! Șoferul trebuie să verifice uzura pneurilor folosind indicatorii de uzură din banda de rulare a pneului.

Performanțe

Performanțele vehiculului E-MEHARI	
Putere	50 kW
Viteză maximă	110 km/h (limitată electronic)
Accelerare 0-60 km/h	7,3 secunde

Autonomie

Autonomia vehiculului a fost omologată conform Regulamentului european CEE 101R01.

În utilizarea reală, mai mulți factori vor influența autonomia unui vehicul electric; dvs. puteți controla într-o anumită măsură acești factori și astfel, puteți îmbunătăți considerabil autonomia.

Acești factori sunt:

- stilul și viteza de conducere
- profilul drumului
- setările de temperatură
- pneurile
- utilizarea accesoriilor electrice
- încărcarea vehiculului

Stilul și viteza de conducere

Viteza ridicată reduce autonomia vehiculului. Conducerea sportivă reduce autonomia vehiculului: adoptați un stil lin de conducere.

Recomandări

- conduceți cu viteză constantă
- adaptați stilul de conducere astfel încât să evitați consumul ridicat de energie
- utilizați recuperarea de energie: anticipați din timp traficul lent ridicând piciorul de pe pedala de accelerație sau frânând progresiv

Profilul drumului

Pe pantă, mai degrabă decât să încercați să vă mențineți viteza, nu apăsați pedala de accelerație mai mult decât pe teren orizontal: ar fi de preferat să mențineți pedala de accelerație în aceeași poziție.

Reglare temperatură

Folosirea încălzirii sau a climatizării reduce autonomia vehiculului.

Pneuri

Dacă presiunea în pneuri este scăzută, consumul de energie crește. Țineți cont de presiunea pneurilor recomandată pentru vehiculul dumneavoastră. La înlocuirea pneurilor, optați de preferință pentru pneuri de aceeași marcă, dimensiune și de același tip și structură ca cele originale. Folosirea unor pneuri cu caracteristici diferite reduce semnificativ autonomia vehiculului.

Încărcarea vehiculului

Evitați să transportați sarcini inutile în sau pe vehicul.

Frâne și suspensie

Frânele și suspensia vehiculului E-MEHARI	
Frâne	Cu discuri
Diametru disc de frână față/spate	257 mm/250 mm
Suspensie față	MacPherson
Suspensie spate	Brațe trase cu bare de stabilizare
Asistare la frânare	Asistare la frânare electrică

Sistem de frânare

Vehiculul E-MEHARI are două sisteme de frânare:

- un sistem de frânare cu recuperare de energie
- un sistem de frânare hidraulică

Sistem de frânare cu recuperare de energie

Gradul în care frânarea ajută frânarea hidraulică depinde de nivelul de încărcare a bateriei LMP®. Dacă nivelul de încărcare a bateriei LMP® este 100%, frânarea cu recuperare de energie nu va funcționa.

Sistem de frânare cu comandă hidraulică

Sistemul de frânare cu comandă hidraulică este asemănător celui utilizat pe vehiculele convenționale.

! Când conduceți pe suprafețe alunecoase, aveți grijă când frânați și când accelerați. Frânarea bruscă ar putea provoca pierderea aderenței roților, ceea ce ar putea duce la producerea unor accidente și la rănirea gravă.

A	
Accesorii	34
Acces priză de încărcare	10, 36, 58
Acoperiș din pânză	12-13, 15, 18
Aer condiționat	28
Airbaguri	39, 43-44
Airbaguri cortină	40-41
Airbaguri frontale	40-41, 44
Airbaguri laterale	40-41
Antifurt/Imobilizare electronică	10, 36, 58
Aparate de control	7-9
Apel de asistență	10, 36, 58
Aprindere automată a luminilor	32
Autonomie	75

B	
Bancheta spate	24
Baterie	3-6, 66-67
Becuri	69
Blocare centralizată deschideri	11-12
Blocare electrică	11-12
Breloc personal RFID	10, 36, 58

C	
Capac	17
Capotă motor	64-65
Caracteristici (motor)	72-73
Centuri de siguranță	37-39
Climatizare	28
Compartiment motor	64-65
Condiționarea aerului	28
Conector USB	30
Contact de pornire	51-52
Contoare de kilometri	7-9
Controlul funcționării	7-9

D	
Deschidere	10, 36, 58
Design	3-6
Detectare pneu dezumflat	55-56
Detectare pneu dezumflat (detectare)	55
Dezaburirea parbrizului	28
Difuzoare	67-68
Dimensiuni	73-74
Dirjecție asistată	54

F	
Frână de staționare	53
Frânare	76

G	
Geamuri față	15
Geamuri spate	16

H	
Hayon (capac)	17
Hibernare	66-67

I	
Identificare vehicul	72
Iluminat faruri: reglare	33
Iluminat interior	29
Încărcare baterie	58-59, 61-63
Încărcător îmbarcat	72-73
Indicatoare: viteză – ceas – temperatura	7-9
Întreținere caroserie	57
Întreținere garnituri interioare	57
Întreținere mecanică	64-65

Î	
Încălzire	26

L	
Lichid de răcire motor	65
Lichid de spălare geamuri	65
Locuri spate	23
Lumina de ceață spate	31-32
Lumini avarie	48
Lumini de direcție	31-32, 48
Lumini de drum	31-32
Lumini de întâlnire	31-32
Lumini de zi	31
Lumini poziție	31-32
Lumini semnalizatoare de direcție	31-32, 48
Luminozitate	7-9

M	
Maneta de viteze	54
Martori de control	7-9
Mase	73-74
Masuri de prevedere privind accidentele rutiere	3-6
Mentenanță	57
Mijloace de reținere complementare	47
Mobilitate electrică	3-6
Motor (caracteristici)	72-73

N	
Neutralizare airbag pasager	40, 43-44
Niveluri	65

P

Pană electrică	3-6
Parasolar	30
Pedale de comandă	52
Performanțe	75
Pictograme	7-9
Plafoniera	29
Pneuri	69, 73-74
Pornire	51-52
Pornire motor	51-52
Pornire/Oprire vehicul	51-52
Portbagaj (capac de...)	17
Post de conducere	3
Priza 12 V	30
Protecție copii	40, 42-44

R

Radio	67-68
Recomandări conducere	50
Retrovizoare	25
Roată de rezervă	69

S

Scaune pentru copii	42-43
Securitate înaltă tensiune	3-6, 35-36
Selector de funcționare	54
Setare oră	7-9
Siguranță copii	40, 42-44, 47
Siguranțe fuzibile	70-71
Sistem de tăiere a curentului electric în caz de impact	35-36
Spălare	57
Spălător de geamuri	33
Suspensie	76

T

Tablou de bord	7-9
Tensiune înaltă	3-6, 35-36
Trapa de încărcare	10, 36, 58

U

Umflare pneuri	73-74
Uși	11

V

Ventilare – Climatizare	28
Volan	24



Automobiles CITROËN atestă, prin aplicarea dispozițiilor reglementării europene (Directiva 2000/53) referitoare la vehiculele scoase din uz, că a atins obiectivele fixate de aceasta și că la fabricarea produselor pe care le comercializează sunt utilizate materiale reciclate.

Reproducerea sau traducerea acestui document, chiar și parțială, este interzisă fără autorizarea scrisă din partea companiei Automobiles CITROËN.

Tipărit în UE
Roumain

6-17

Automobiles CITROËN

Siège social : 6, rue Fructidor 75017 Paris - France

Tél. : +33 (0) 1 58 79 79 79 - www.citroen.com

Société anonyme au capital de 159 000 000 € - R.C.S. : 642 050 199 R.C.S. Paris - SIRET : 642 050 199 00990 - APE : 7010Z



